



CÔNG TY CỔ PHẦN THỰC PHẨM QUỐC TẾ

# BÁO CÁO THƯỜNG NIÊN 2022



**Life Partner – Bạn đồng hành trong cuộc sống**

Công ty nước giải khát tiên tiến đóng góp vào sức khỏe và hạnh phúc của mọi người

## **NỘI DUNG**

<b>THÔNGIỆP TỪ CHỦ TỊCH HỘI ĐỒNG QUẢN TRỊ</b> .....	3
<b>I. THÔNG TIN CHUNG</b> .....	5
1. THÔNG TIN KHÁI QUÁT .....	5
2. LỊCH SỬ HÌNH THÀNH VÀ PHÁT TRIỂN .....	5
3. NGÀNH NGHỀ VÀ ĐỊA BÀN KINH DOANH .....	9
4. MÔ HÌNH QUẢN TRỊ, TỔ CHỨC KINH DOANH VÀ BỘ MÁY QUẢN LÝ ..	19
5. ĐỊNH HƯỚNG PHÁT TRIỂN .....	22
<b>II. TÌNH HÌNH HOẠT ĐỘNG TRONG NĂM</b> .....	26
1. TÌNH HÌNH HOẠT ĐỘNG SẢN XUẤT KINH DOANH .....	26
2. TỔ CHỨC VÀ NHÂN SỰ .....	28
3. TÌNH HÌNH ĐẦU TƯ, TÌNH HÌNH THỰC HIỆN CÁC DỰ ÁN .....	30
4. TÌNH HÌNH TÀI CHÍNH .....	31
6. CƠ CẤU CỔ ĐÔNG, THAY ĐỔI VỐN ĐẦU TƯ CỦA CHỦ SỞ HỮU .....	34
<b>III. BÁO CÁO VÀ ĐÁNH GIÁ CỦA BAN GIÁM ĐỐC</b> .....	35
1. ĐÁNH GIÁ KẾT QUẢ HOẠT ĐỘNG SẢN XUẤT KINH DOANH .....	35
3. NHỮNG CẢI TIẾN VỀ CƠ CẤU TỔ CHỨC, CHÍNH SÁCH, QUẢN LÝ .....	35
5. BÁO CÁO ĐÁNH GIÁ LIÊN QUAN ĐẾN TRÁCH NHIỆM VỀ MÔI TRƯỜNG VÀ XÃ HỘI CỦA CÔNG TY .....	39
<b>IV. ĐÁNH GIÁ CỦA HỘI ĐỒNG QUẢN TRỊ VỀ HOẠT ĐỘNG CỦA CÔNG TY</b> ...	41
1. ĐÁNH GIÁ VỀ KẾT QUẢ HOẠT ĐỘNG KINH DOANH .....	41
TÌNH HÌNH TÀI CHÍNH .....	41
2. ĐÁNH GIÁ CỦA HỘI ĐỒNG QUẢN TRỊ VỀ HOẠT ĐỘNG CỦA BAN GIÁM ĐỐC .....	42
3. CÁC KẾ HOẠCH, ĐỊNH HƯỚNG CỦA HỘI ĐỒNG QUẢN TRỊ .....	42
<b>V. QUẢN TRỊ CÔNG TY</b> .....	43
1. HỘI ĐỒNG QUẢN TRỊ .....	43
2. BAN KIỂM SOÁT .....	45
3. THÙ LAO VÀ CHI PHÍ HOẠT ĐỘNG CỦA HỘI ĐỒNG QUẢN TRỊ, TỔNG GIÁM ĐỐC, NGƯỜI ĐIỀU HÀNH KHÁC ĐƯỢC HỌT BỔ NHIỆM VÀ BAN KIỂM SOÁT NĂM 2022 .....	46
4. GIAO DỊCH CỔ PHIẾU CỦA NGƯỜI NỘI BỘ, CỔ ĐÔNG LỚN VÀ NHỮNG NGƯỜI CÓ LIÊN QUAN .....	47
5. HỢP ĐỒNG HOẶC GIAO DỊCH CỦA NGƯỜI NỘI BỘ, CỔ ĐÔNG LỚN VÀ NHỮNG NGƯỜI CÓ LIÊN QUAN .....	47
<b>VI. BÁO CÁO TÀI CHÍNH</b> .....	49

**“Tầm nhìn (Mô hình mong muốn đến năm 2027)  
Life Partner – Bạn đồng hành trong cuộc sống  
Công ty giải khát tiên tiến đóng góp vào sức khỏe và hạnh  
phúc của mọi người”**

Kính thưa Quý cổ đông, Quý khách hàng, Quý đối tác và tất cả các nhân viên của Công ty Cổ phần Thực phẩm Quốc tế (“Interfood”).

Năm 2022, dưới tác động của dịch bệnh Covid-19, Trung quốc thực hiện phong tỏa trên diện rộng và chiến sự Nga – Ukraina dẫn đến chuỗi cung ứng thế giới bị đứt gãy, tình hình kinh tế trong nước và thế giới gặp nhiều khó khăn, lạm phát tăng cao, thị trường nước giải khát Thế giới nói chung và Việt Nam nói riêng có nhiều biến động khó lường. Tuy nhiên dưới sự nỗ lực quản trị, điều hành của Hội đồng Quản trị và Ban Giám đốc và sự cố gắng, đồng lòng của toàn bộ các nhân viên của Công ty. Đặc biệt với tầm nhìn “LifePartner – Bạn đồng hành trong cuộc sống” của Interfood, các quý Cổ đông, Khách hàng, Đối tác kinh doanh và các cơ quan, đoàn thể đã ủng hộ, gắn bó và cùng với Interfood vượt qua những trở ngại để hoàn thành mục tiêu đã đề ra trong năm 2022.

Kết quả kinh doanh trong năm 2022 của công ty khá tốt. Tổng doanh thu bán hàng của Công ty đã đạt 103% so với số kế hoạch và tăng 39% so với năm 2021; mặc dù lợi nhuận sau thuế của công ty trong năm chỉ đạt 90% kế hoạch, nhưng cũng tăng 24% so với 2021.

Năm 2022 đánh dấu một năm hồi phục mạnh mẽ của Công ty sau đại dịch Covid-19, khởi đầu sự tăng trưởng vượt bậc và khẳng định hành trình 32 năm mà Interfood đã vững vàng kế thừa, tiếp nối thành công của nhiều thế hệ để ngày càng nhân rộng và lan tỏa các giá trị tốt đẹp đến mọi người dân Việt Nam thông qua phương châm kinh doanh của Công ty: **“Xây dựng văn hóa thức uống mới để Việt Nam khỏe mạnh”**.

Thành quả nói trên chính là một trong những động lực, tạo cảm hứng cho tất cả các thành viên của Công ty Interfood bắt đầu kế hoạch kinh doanh trung hạn 3 năm bắt đầu từ 2022 và là giai đoạn đầu tiên để thực hiện tầm nhìn đến năm 2027. Năm 2023 là mốc thời gian rất quan trọng để **“Hướng đến một Công ty lớn hơn”**.

Năm 2023, Hội đồng Quản trị và Ban Giám đốc Công ty đã lập kế hoạch kinh doanh với mức tăng trưởng cao hơn để từng bước trở thành một công ty lớn hơn với mục tiêu trở thành **“Công ty giải khát tiên tiến đóng góp vào sức khỏe và hạnh phúc của mọi người”** với tầm nhìn trở thành **“Bạn đồng hành trong cuộc sống”**.

Để hiện thực hóa mục tiêu này, tôi mong rằng Công ty và tất cả các nhân viên của Công ty cùng nhau làm việc, cùng nhau phát triển để đóng góp cho sức khỏe và hạnh phúc của người tiêu dùng, đồng thời thu được nhiều lợi nhuận thông qua kết quả kinh doanh và tái đầu tư để phát triển nguồn nhân lực và tăng cường sức mạnh của Công ty; từ đó đóng góp nhiều hơn nữa cho con người và xã hội.

Thay mặt HĐQT, tôi bày tỏ lời tri ân sâu sắc tới các Quý cổ đông, Quý khách hàng, Quý đối tác cùng toàn thể CBNV Công ty đã luôn tin cậy, hợp tác, đồng hành với Interfood, đóng góp quan trọng trong suốt quá trình xây dựng và phát triển Công ty. Tôi hy vọng và tin tưởng rằng các bên sẽ tiếp tục hợp tác, gắn bó chặt chẽ với Interfood và Chúng tôi luôn sẵn sàng là **“Bạn đồng hành trong cuộc sống”** của tất cả các bạn.

Chủ tịch Hội đồng Quản trị

(Đã ký và đóng dấu)

**NGUYỄN THỊ KIM LIÊN**

## I. THÔNG TIN CHUNG

---

### 1. THÔNG TIN KHÁI QUÁT

- Tên giao dịch: Công ty Cổ phần Thực phẩm Quốc tế (Interfood)
- Địa chỉ: Lô 13, KCN Tam Phước, Phường Tam Phước, Tp. Biên Hòa, Tỉnh Đồng Nai
- Giấy chứng nhận đăng ký doanh nghiệp số: 3600245631
- Vốn điều lệ: 871.409.920.000 VNĐ
- Số điện thoại: (0251) 511 138 - Fax: (0251) 512 498
- Website: www.wonderfarmonline.com
- Mã cổ phiếu: IFS

### 2. LỊCH SỬ HÌNH THÀNH VÀ PHÁT TRIỂN

**1991** Công ty Cổ phần Thực phẩm Quốc Tế (trước đây gọi là Công ty Công nghiệp Chế biến Thực phẩm Quốc tế (“IFPI”) – được thành lập vào ngày 16/11/1991 theo giấy phép đầu tư số. 270/GP được cấp bởi Ủy ban Nhà nước về Hợp Tác và Đầu tư (nay là Bộ Kế Hoạch và Đầu Tư). IFPI là Công ty 100% vốn đầu tư nước ngoài và hoạt động theo luật Đầu Tư Nước Ngoài tại Việt Nam. IFPI hoàn toàn sở hữu bởi Trade Ocean Exporters Sdn Bhd (Penang, Malaysia). Vào năm 1996, IFPI đổi chủ sở hữu sang Công ty Trade Ocean Holding Sdn Bhd (Penang, Malaysia) theo giấy phép số 270/GPDC5 ngày 26/02/1996 được cấp bởi Bộ Kế Hoạch và Đầu Tư.

Hoạt động chính ban đầu của Công ty là chế biến nông sản, thủy sản thành sản phẩm đóng hộp, sấy khô, ướp đông, ướp muối và ngâm dấm để xuất khẩu với tổng vốn đầu tư ban đầu là 1.140.000 đô la Mỹ.

**1994** Công ty mở rộng kinh doanh bằng việc thâm nhập vào thị trường bánh.

**2003** Công ty được phép sản xuất các sản phẩm nước trái cây có ga và nước trái cây có độ cồn nhẹ (5%); vốn đầu tư của Công ty tăng lên thành 23.000.000 đô la Mỹ.

**2004** Tháng 4/2004, Interfood ký hợp đồng sản xuất với AVA Food Industries Ltd. để giảm bớt sự hạn chế về mặt bằng, nhà xưởng và vật tư tại nhà máy Biên Hòa, theo đó, AVA sẽ cung cấp các tiện ích sản xuất và Interfood sẽ cung cấp máy móc và kỹ thuật để sản xuất các sản phẩm của Interfood.

**2005** Tháng 1 năm 2005, Công ty được phép sản xuất thêm sản phẩm nước tinh khiết và chai PET. Tổng vốn đầu tư của Công ty tăng lên 30.000.000 đô la Mỹ.

Từ ngày 09/08/2005, Công ty được chuyển thành công ty cổ phần dưới tên Công ty Cổ phần Thực phẩm Quốc tế (“IFS”) theo Giấy phép số 270 CPH/GP của Bộ Kế hoạch và Đầu tư. IFS là một trong 6 doanh nghiệp có vốn đầu tư nước ngoài đầu tiên được Bộ Kế hoạch Đầu tư chấp thuận chuyển đổi hoạt động theo hình thức công ty cổ phần theo Nghị định 38/2003/NĐ-CP của Chính phủ. Tổng vốn đầu tư của Công ty là 30.000.000 đô la Mỹ và vốn điều lệ là 13.000.000 đô la Mỹ.

**2006** Công ty chuyển trụ sở và nhà máy chính đến địa điểm mới là Khu Công nghiệp Tam Phước, Thành phố Biên hòa, tỉnh Đồng Nai.

Trong năm này, Công ty đã thực hiện thành công việc phát hành cổ phiếu lần đầu ra công chúng nâng tổng vốn góp chủ sở hữu lên 242.841.600.000 đồng (tương đương 24.284.160 cổ phần với mệnh giá 10.000 đồng/ CP). Ngày 17 tháng 10 năm 2006. Công ty niêm yết 3.620.560 cổ phần tại Sở Giao dịch Chứng khoán Thành phố Hồ Chí Minh (“HOSE”) dưới mã chứng khoán: “IFS”.

**2007** Ngày 16 tháng 10 năm 2007, Công ty phát hành cổ phiếu thưởng theo tỉ lệ 5:1; theo đó nâng tổng số cổ phần của Công ty được niêm yết tại HOSE là 6.875.359 cổ phần. Tổng vốn đầu tư đăng ký của Công ty tăng lên 1.444.500.000.000 đồng (tương đương 90.000.000 đô la Mỹ) và vốn điều lệ là 291.409.920.000 đồng (tương đương 29.140.992 cổ phần với mệnh giá 10.000 đồng/ CP) Năm 2007, IFS mua lại 90% vốn góp tại Công ty Cổ phần Thực phẩm AVA (“AVA”) (trước đây là AVA Food Industries Ltd) và trở thành cổ đông chi phối của công ty này. Hoạt động chính của AVA là sản xuất thực phẩm chế biến gồm nước trái cây giải khát, nước uống tinh khiết, bánh mứt kẹo các loại; các sản phẩm chế biến từ nông sản, thủy hải sản, gia cầm và cho thuê nhà xưởng.

**2008** Công ty TNHH Bao bì Thực phẩm Quốc tế (trước đây gọi là Công ty Cổ Phần Bao bì Thực phẩm Quốc Tế) đã thành lập với 90% vốn thuộc sở hữu của Công ty, với tổng vốn đầu tư và vốn điều lệ lần lượt là 32 triệu đô la Mỹ và 10 triệu đô la Mỹ. Hoạt động chính của Công ty TNHH Bao bì Thực phẩm Quốc tế là sản xuất bao bì thực phẩm và nước giải khát.

Vào ngày 14 tháng 2 năm 2008, Công ty Cổ phần Thực phẩm Quốc Tế Miền Bắc đã được thành lập ở Bắc Ninh với tổng vốn đầu tư và vốn điều lệ lần lượt là 36 triệu đô la Mỹ và 11 triệu đô la Mỹ. IFS chiếm 90% vốn của công ty này. Tuy nhiên, Công ty không thể thu xếp được nguồn vốn cho dự án hoạt động và đã hoàn tất việc chấm dứt

dự án trong tháng 12 năm 2010.

- 2009** Cuối năm 2009, Công ty đã ngừng hoạt động nhà máy tại trung tâm Thành phố Biên Hòa và di dời tất cả các dây chuyền sản xuất, thiết bị và hàng tồn kho đến nhà máy trong Khu công nghiệp Tam Phước.

Trong năm 2009, Công ty đã chuyển nhượng 70% vốn góp tại Công ty TNHH Bao bì Thực phẩm Quốc Tế cho Crown Packaging Investment Pte.Ltd.và trở thành cổ đông thiểu số nắm giữ 20% vốn góp tại công ty này. Sau đó, Công ty TNHH Bao bì Thực phẩm Quốc Tế đã đổi tên thành Công ty TNHH Bao bì Nước Giải khát Crown Đồng Nai (“Crown Đồng Nai”).

- 2010** Công ty đã nhượng bán 20% lợi ích đầu tư còn lại của mình tại Crown Đồng Nai cho Crown Packaging Investment Pte. Ltd.

- 2011** Ngày 11 tháng 3 năm 2011, Kirin Holdings Company Limited (“Kirin”) đã mua toàn bộ cổ phần của Trade Ocean Holding Sdn Bhd. (“TOH”) và thông qua TOH, Kirin sở hữu 57,25% cổ phần IFS. Kirin là một trong những công ty sản xuất thực phẩm lớn trong khu vực, một công ty cổ phần đại chúng đang niêm yết trên Thị trường Chứng khoán Tokyo.

- 2012** Tháng 6 năm 2012, Kirin tăng cổ phần của mình trong IFS lên 80,37% (tương đương 23.421.955 cổ phiếu) thông qua việc TOH mua lại tất cả các cổ phiếu đang lưu hành của Indochina Beverage Holdings (“IBH”) – Công ty đang nắm giữ 23,12% (tương đương 6.737.309 CP) tổng số cổ phiếu đang lưu hành của Interfood.

Tháng 12 năm 2012, toàn bộ cổ phần trong Grande Indigo Global Ltd. (bao gồm 1.938.327 cổ phiếu của Interfood) được Kirin mua lại, Grande Indigo Global Ltd. trở thành một công ty liên kết với TOH và IBH.

- 2013** Công ty tăng vốn điều lệ từ 291.409.920.000 đồng thành 501.409.920.000 đồng (tương đương 50.140.992 CP), thông qua đợt chào bán cổ phần riêng lẻ cho Kirin Holdings Company Limited, nâng tỷ lệ cổ phần của Kirin tại Công ty lên 92,46%.

Theo Thông báo số 395/2013 của Sở giao dịch chứng khoán Hồ Chí Minh, cổ phiếu của Công ty bị hủy niêm yết từ ngày 3 tháng 5 năm 2013 và sau đó giao dịch trên Trung tâm Lưu ký Chứng khoán Việt Nam..

**2014** Công ty tăng vốn điều lệ từ 501.409.920.000 đồng thành 711.409.920.000 đồng (tương đương 71.140.920 CP), thông qua việc phát hành riêng lẻ 21.000.000 cổ phần cho Kirin Holdings Company Limited.

**2015** Công ty tăng vốn điều lệ từ 711.409.920.000 đồng thành 871.409.920.000 đồng (tương đương 87.140.920 CP), thông qua việc phát hành riêng lẻ 16.000.000 cổ phần cho Kirin Holdings Singapore Pte. Ltd. (“KHSPL”), công ty con 100% vốn đầu tư của Kirin Holdings Company, Limited (“Kirin”).

Để thống nhất cơ cấu quản lý các công ty con trong Tập đoàn Kirin tại khu vực Đông Nam Á, cuối tháng 12 năm 2015, Kirin đã chuyển nhượng toàn bộ phần vốn góp của mình tại IFS cho KHSPL. Theo đó, KHSPL hiện đang nắm giữ 83.360.282 cổ phần IFS, tương đương 95,66% vốn cổ phần của IFS.

**2016** Căn cứ Quyết định số 717/QĐ-SGDHN ngày 07/11/2016 của SGDCK Hà Nội về việc chấp thuận đăng ký giao dịch cổ phiếu của CTCP Thực phẩm Quốc tế, ngày 16/11/2016, cổ phiếu IFS đã chính thức giao dịch trên hệ thống UPCoM.

Căn cứ theo nghị quyết Đại hội đồng cổ đông của Công ty năm 2016, Công ty đã tiến hành việc chấm dứt kinh doanh sản phẩm bánh của IFS và công ty AVA để tập trung nguồn lực phát triển ngành kinh doanh chủ lực là Nước giải khát.

**2020** Ngày 07 tháng 4 năm 2020, Công Ty đã mua cổ phần của toàn bộ các cổ đông khác tại công ty con là Công ty Cổ phần Thực phẩm Ava (“AVA”) nhằm tăng quyền kiểm soát của Công Ty tại AVA.

Ngày 10 tháng 4 năm 2020, Đại hội đồng Cổ đông Thường niên năm 2020 đã chấp thuận việc sáp nhập CÔNG TY CỔ PHẦN THỰC PHẨM AVA vào CÔNG TY CỔ PHẦN THỰC PHẨM QUỐC TẾ.

Ngày 30 tháng 06 năm 2020, Sở kế hoạch và Đầu tư tỉnh Đồng Nai chấp thuận và ban hành Giấy chứng nhận Đăng ký Doanh nghiệp về việc sáp nhập AVA vào CÔNG TY CỔ PHẦN THỰC PHẨM QUỐC TẾ. Theo đó, Công ty sẽ kế thừa toàn bộ tài sản, quyền, nghĩa vụ và lợi ích hợp pháp của AVA theo quy định của pháp luật Việt Nam, đồng thời chấm dứt sự tồn tại của AVA.



### 3. NGÀNH NGHỀ VÀ ĐỊA BÀN KINH DOANH

#### ❖ NGÀNH NGHỀ KINH DOANH

STT	Ngành nghề kinh doanh
1	Sản xuất đồ uống không cồn, nước khoáng Chi tiết: Chế biến nước trái cây không ga và có ga, chế biến nước giải khát không ga và giải khát không cồn hoặc có độ cồn thấp (nhỏ hơn 10%); sản xuất nước tinh lọc
2	Chế biến, bảo quản thủy sản và các sản phẩm từ thủy sản Chi tiết: Chế biến thủy sản thành sản phẩm đóng hộp, sấy khô, ướp đông, muối, ngâm dấm
3	Chế biến và bảo quản rau quả Chi tiết: Chế biến nông sản thành sản phẩm đóng hộp, sấy khô, ướp đông, muối, ngâm dấm
4	Sản xuất các loại bánh từ bột Chi tiết: Sản xuất các loại bánh
5	Sản xuất món ăn, thức ăn chế biến sẵn Chi tiết: Sản xuất các loại thức ăn nhẹ
6	Sản xuất bao bì bằng gỗ Chi tiết: Sản xuất bao bì dùng cho thực phẩm và cho nước giải khát
7	Sản xuất giấy nhãn, bìa nhãn, bao bì từ giấy và bìa Chi tiết: Sản xuất bao bì dùng cho thực phẩm và cho nước giải khát
8	Sản xuất sản phẩm từ plastic Chi tiết: Sản xuất bao bì dùng cho thực phẩm và cho nước giải khát
9	Sản xuất sản phẩm khác bằng kim loại chưa được phân vào đâu Chi tiết: Sản xuất bao bì dùng cho thực phẩm và cho nước giải khát
10	Chế biến sữa và các sản phẩm từ sữa
11	Thực hiện quyền xuất khẩu, quyền nhập khẩu các sản phẩm phù hợp với ngành nghề sản xuất kinh doanh của Doanh nghiệp theo quy định của pháp luật

## ❖ CÁC DÒNG SẢN PHẨM

### Thương hiệu

### Mô tả



WONDERFARM là **thương hiệu thức uống lâu đời** trong mỗi gia đình người Việt. Ngày nay, với sự chăm chút của tập đoàn KIRIN Nhật Bản từ khâu tuyển chọn nguyên liệu cho đến khâu chế biến thủ công, sản phẩm **WONDERFARM thật sự đậm đà hương vị truyền thống Việt Nam.**

Sản phẩm WONDERFARM được chế biến từ các loại trái cây tự nhiên chứa nhiều giá trị dinh dưỡng và có lợi cho sức khỏe. Với công nghệ hiện đại và quy trình sản xuất được quản lý chặt chẽ đã tạo ra các sản phẩm nước giải khát mang đậm hương vị thiên nhiên, với lượng đường vừa đủ giúp người tiêu dùng dễ dàng, tiện lợi trong việc thưởng thức sản phẩm nước trái cây bổ dưỡng mỗi ngày.

## KIRIN

Là thương hiệu Nhật Bản trên 100 năm, KIRIN tự hào mang **niềm vui và sức khỏe** đến người tiêu dùng **thông qua những sản phẩm chất lượng cao**, được chế biến theo kỹ thuật **công nghệ tiên tiến** đúc kết bởi kinh nghiệm của tập đoàn hơn 100 năm qua tại Nhật Bản.

Sản phẩm KIRIN và WONDERFARM chai PET được sản xuất theo dây chuyền Aseptic - công nghệ chiết rót vô trùng hiện đại của Nhật Bản tại nhà máy KIRIN Việt Nam - giúp sản phẩm giữ được hương vị tự nhiên, đảm bảo chất lượng và an toàn sản phẩm, không dùng chất bảo quản và màu nhân tạo.

# SẢN PHẨM WONDERFARM



**WONDERFARM**  
Nước Yến Cao Cấp  
180 ml



**WONDERFARM**  
Nước Yến Ngân Nhi  
240 ml



**WONDERFARM**  
Nước Sâm Cao Ly  
240 ml



**WONDERFARM**  
Nước Sữa Dừa  
240 ml



**WONDERFARM**  
Trà Xanh Hương Chanh  
345 ml



**WONDERFARM**  
Nước Me  
310 ml



**WONDERFARM**  
Nước Chanh Dây  
310 ml



**WONDERFARM**  
Nước Cốt Dừa  
160 ml



**WONDERFARM**  
Nước Cốt Dừa  
400 ml

**WONDERFARM**  
Trà Bí Đao  
310 ml

**WONDERFARM**  
Trà Bí Đao  
280 ml

**WONDERFARM**  
Trà Bí Đao  
240 ml

**WONDERFARM**  
Trà Bí Đao Ít đường  
310 ml



**Trà Bí Đao WONDERFARM** với thành phần làm mát tự nhiên giúp thanh lọc, giải nhiệt cơ thể.



Nhãn hiệu nổi tiếng được ưa chuộng hơn 30 năm qua, được xem là sản phẩm Trà Bí Đao bán chạy nhất tại Việt Nam:

- Nguyên liệu tự nhiên: sản xuất từ trái bí đao tươi, cho hương vị tự nhiên và thơm ngon.
- Tốt cho sức khỏe: giới thiệu Trà Bí Đao WONDERFARM ít đường đáp ứng nhu cầu của những khách hàng quan tâm về sức khỏe.
- Thêm lựa chọn với Trà Bí Đao WONDERFARM chai nhựa tiện dụng phù hợp với cuộc sống năng động.

**Nước Yến WONDERFARM** giá trị dinh dưỡng cao, thích hợp làm quà cho bạn bè, người thân.



**Nước Yến Ngân Nhĩ và Nước Yến Cao Cấp** có chứa thành phần dinh dưỡng cân bằng, được chế biến có chứa tổ yến thật kết hợp với đường phèn để tạo ra sản phẩm thơm ngon và có lợi cho sức khỏe.

Thích hợp khi dùng cho việc phục hồi sức khỏe hay các bữa tiệc chung vui cùng gia đình, bè bạn. Ngoài ra Nước Yến WONDERFARM còn rất thích hợp khi dùng làm quà biếu tặng.



## Nước giải khát WONDERFARM

Được chế biến từ nguồn nguyên liệu tươi phong phú tại Việt Nam, vừa giúp đảm bảo được nguồn gốc xuất xứ của sản phẩm vừa đảm bảo hương vị mang tính truyền thống, phù hợp với thị hiếu của người tiêu dùng Việt.



**Nước cốt dừa WONDERFARM** thơm ngon nguyên chất là nguyên liệu không thể thiếu trong bếp của bà nội trợ Việt.



Sản phẩm nước dừa được sản xuất trực tiếp từ nguồn nguyên liệu dừa tươi tại Bến Tre để tạo ra nhiều loại sản phẩm với hương vị và cách thức sử dụng khác nhau. Mỗi loại sản phẩm đem đến sự đa dạng trong sử dụng.

Được tin dùng trong cuộc thi Master Chef Việt Nam và các nhà hàng trên toàn quốc.

## SẢN PHẨM KIRIN

### Ice+ Nước Vị Trái Cây

**LANH BĂNG** VI TRÁI CÂY TƯƠI  
Bổ sung Vitamin B3



Đào  
345 ml



Đào  
490 ml



Cam Chanh  
490 ml



Nho Xanh  
490 ml

### Latte - Thức Uống Thiên Nhiên Pha Sữa



Latte Trà  
345 ml



Latte Đào  
345 ml



Latte Hỗn hợp dâu  
345 ml



Latte Mãng Cầu  
345 ml



Latte Cà Phê & Caramel  
345 ml



Latte Cà Phê & Sữa  
345 ml



### Các sản phẩm khác



Kirin IMUSE  
280 ml



Kirin VẢI MUỐI  
345 ml



Tea Break Trà Sữa  
345 ml



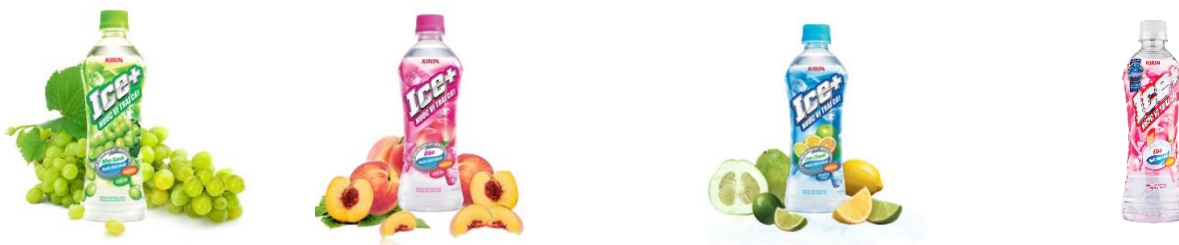
Trà Xanh Nhật ít Đường  
345 ml



Trà Xanh Nhật Không Đường  
345 ml

## KIRIN Ice+

**Ice+** là dòng sản phẩm Nước vị trái cây lần đầu tiên có mặt trên thị trường Việt Nam, được sản xuất với **công nghệ tiên tiến Nhật Bản Aseptic**. Đặc trưng sản phẩm là nước tinh khiết hòa quyện với nước ép trái cây được đông kết ở **nhệt độ -18°C**, giúp sản phẩm giữ được độ thơm ngon tinh khiết như trái cây vừa hái, vừa đảm bảo độ an toàn thực phẩm tuyệt đối do không sử dụng bất kỳ chất bảo quản, hay tạo màu tạo mùi nhân tạo nào.



## KIRIN LATTE



Với Bí Quyết Tạo Vị Ngon Từ Nhật Bản, Latte là thức uống được chiết xuất từ các thành phần thiên nhiên tốt nhất pha thêm sữa. Vị ngon thanh khiết cùng dư vị nhẹ nhàng của Latte không chỉ giúp bạn thỏa cơn khát mà còn mang đến những phút thư giãn nhẹ nhàng nhất.

## KIRIN TEA BREAK



**Gogo no Kocho** - Sản phẩm trà bán chạy số 1 Nhật Bản nay đã đến Việt Nam với tên gọi mới: **Tea Break**. Đây là sản phẩm chiết xuất từ lá trà Anh Quốc đích thực với phong cách cổ điển pha lẫn với hiện đại. Sản phẩm với vị chất nhẹ của trà, vị ngọt thanh và hương đậm đà sẽ làm cho ngày mới của bạn thêm hứng khởi.

**KIRIN TRÀ XANH NHẬT:** sử dụng 100% lá trà xanh Nhật Bản, được ủ và chiết xuất nước trà tinh túy nhất nhẹ nhàng xoa dịu tâm trí, thư giãn tinh thần.

Những lá trà tươi ngon từ tỉnh Shizuoka Nhật Bản được thu hoạch, xử lý và nhập khẩu về Việt Nam.

- Sản phẩm sử dụng nước tinh khiết.
- Được chiết xuất ở nhiệt độ chính xác đòi hỏi kỹ thuật chuyên nghiệp.
- Chỉ chiết nước trà đầu tiên.
- Chai PET, ít đường hoặc không đường.



### **KIRIN LATTE CÀ PHÊ & SỮA:**

Latte cà phê sữa là sự kết hợp độc đáo giữa cà phê nguyên chất với nguồn sữa nhập khẩu từ New Zealand, được sản xuất bằng công nghệ Nhật Bản hiện đại. Mang đến sản phẩm chất lượng và tiện lợi với giá rẻ cho mọi người.

- Chai PET tiện lợi mọi lúc mọi nơi.
- 100% cà phê nguyên chất.
- Giá rẻ cho mọi người.



### **KIRIN LATTE CÀ PHÊ & CARAMEL:**

Latte Cà Phê & Caramel - một thức uống mới độc đáo với sự kết hợp tuyệt vời giữa hương cà phê nồng nàn cùng vị caramel ngọt ngào dành cho giới trẻ.

- Trải nghiệm ngọt ngào với cà phê caramel
- Thưởng thức cà phê hàng ngày
- Bao bì sang trọng, tiện lợi





## KIRIN IMUSE:

Chúng ta sẽ bị viêm họng hoặc cảm cúm nếu hệ miễn dịch bị suy yếu.

Tình trạng cơ thể không tốt sẽ ảnh hưởng đến cuộc sống hàng ngày cũng như bạn bè và gia đình chúng ta.

'L. Lactis Plasma là một chủng Lactococcus Lactis đặc biệt (biến dạng khác với Lactobacillus) đã được tìm thấy bởi Kirin, một công ty Nhật Bản với lịch sử hơn 100 năm, rất độc đáo trên thế giới vì nó có thể giúp kích hoạt hệ thống miễn dịch toàn diện trong cơ thể của bạn. Có rất nhiều nghiên cứu y khoa chứng minh L. Lactis Plasma có tác dụng chống lại virus cảm cúm hoặc các virus khác, kể cả sốt xuất huyết.

Bạn có thể cung cấp 'L. Lactis Plasma' cho cơ thể bằng nước giải khát với vị chanh yogurt.



Đây là cách thức mới, dễ dàng và cực chất cho sức khỏe và cơ thể bạn.

Khỏe từ bên trong - Một thói quen mới dành cho những ai yêu thích cuộc sống tươi vui, khỏe khoắn, lành mạnh.

- Tăng cường hệ miễn dịch
- Đánh thức tiềm năng bản thân
- Nước uống bổ sung sức khỏe mỗi ngày

## KIRIN VẢI MUỐI:

Kirin Vải Muối – sự kết hợp tinh tế giữa nước ép vải ngọt ngào và một chút muối, mang đến cho bạn một thức uống mới lạ độc đáo, duy nhất trên thị trường Việt Nam.

Một chút muối truyền thống sẽ làm tăng thêm hương vị dịu nhẹ, thanh mát của Vải.

Thức uống cung cấp khoáng hỗ trợ quá trình hydrat hóa cực kỳ ngon. Là một thức uống giải khát và chống say nắng hiệu quả trong những ngày nắng nóng.

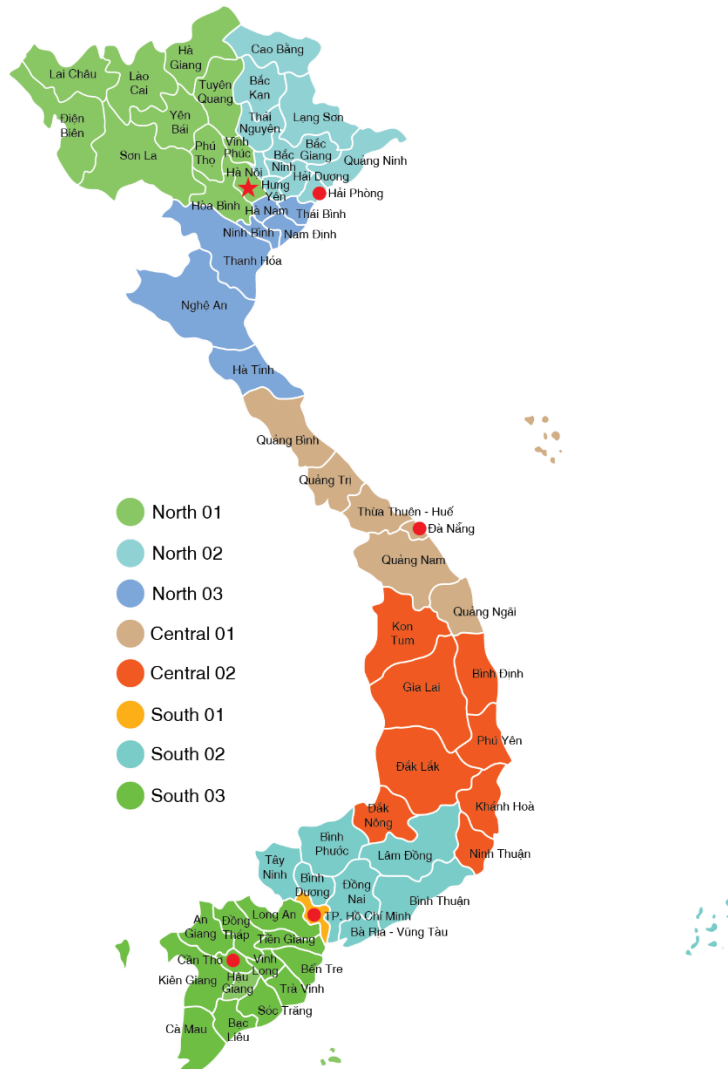
- Duy nhất trên thị trường
- Chai PET tiện lợi
- Giá đáng đồng tiền



## ❖ ĐỊA BÀN KINH DOANH

### Thị trường trong nước:

Doanh thu từ thị trường trong nước chiếm khoảng 98,6% tổng doanh thu của Công ty và được xem là thị trường chính trong chiến lược phát triển kinh doanh. Hệ thống phân phối của Interfood bao phủ toàn bộ 63 tỉnh thành với 146 nhà phân phối, trên 82.821 điểm bán lẻ và có mặt tại tất cả các hệ thống siêu thị ở Việt Nam.

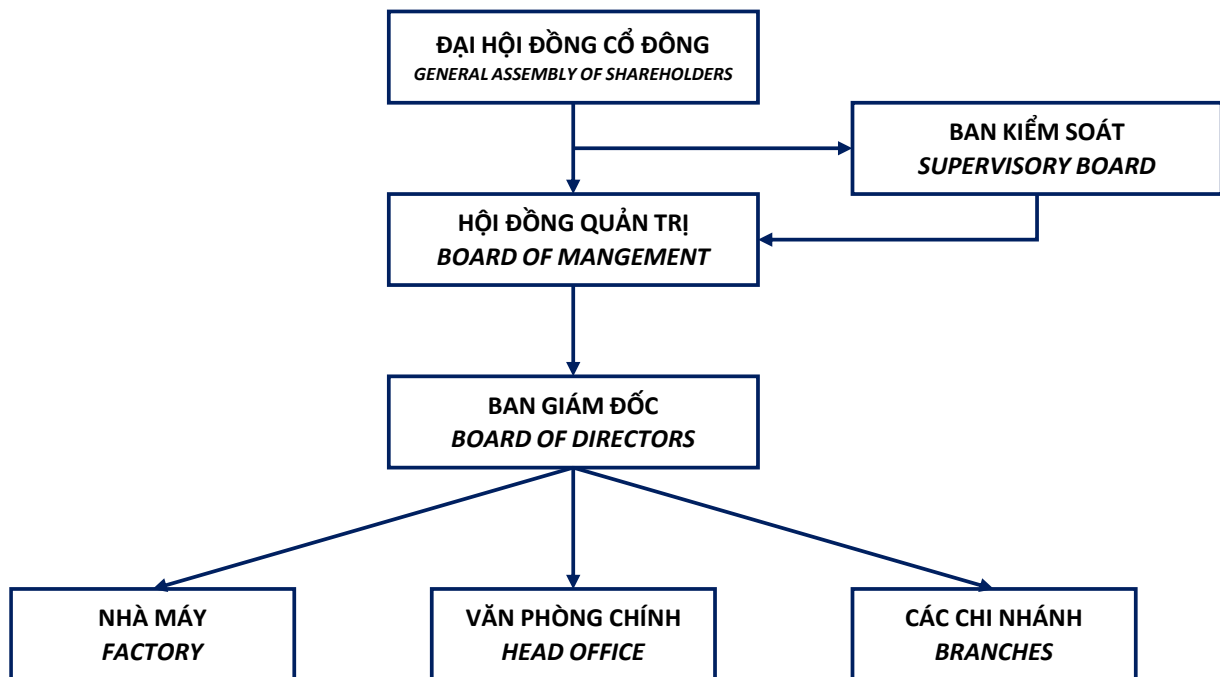


### Thị trường xuất khẩu:

Doanh thu từ thị trường xuất khẩu chiếm 1,4% tổng doanh thu của Công ty. Thị trường xuất khẩu chính là các nước châu Âu, châu Á và Mỹ.

#### 4. MÔ HÌNH QUẢN TRỊ, TỔ CHỨC KINH DOANH VÀ BỘ MÁY QUẢN LÝ

##### ❖ MÔ HÌNH QUẢN TRỊ



❖ **CƠ CẤU BỘ MÁY QUẢN LÝ**

<b>Stt</b>	<b>Họ tên</b>	<b>Chức vụ</b>
<b>Hội đồng quản trị (HDQT)</b>		
1	Bà Nguyễn Thị Kim Liên	Chủ tịch kiêm Thành viên (từ ngày 21/04/2022)
2	Ông Tomohide Ito	Chủ tịch kiêm Thành viên (đến ngày 21/04/2022)
3	Ông Koichi Ogawa	Thành viên (đến ngày 21/04/2022)
4	Ông Toru Yoshimura	Thành viên (đến ngày 21/04/2022)
5	Ông Hiroaki Takaoka	Thành viên (từ ngày 21/04/2022)
6	Ông Hajime Kawasaki	Thành viên
<b>Ban Kiểm soát (BKS)</b>		
1	Ông Nguyễn Thanh Bách	Trưởng ban
2	Bà Thái Thu Thảo	Thành viên
3	Ông Tsuneo Mitsudomi	Thành viên (từ ngày 21/04/2022)
4	Ông Seiichi Kitano	Thành viên (đến ngày 21/04/2022)
<b>Ban Giám đốc (BGĐ)</b>		
1	Ông Hajime Kawasaki	Tổng Giám đốc kiêm Thành viên BGĐ
2	Ông Koichi Noda	Thành viên BGĐ/ Giám Đốc Nhà máy
3	Ông Kenichiro Wada	Thành viên BGĐ/ Giám đốc Tiếp thị kiêm Giám đốc Bán hàng
4	Bà Nguyễn Thị Kim Liên	Thành viên BGĐ/ Giám Đốc Kiểm soát Nội bộ
5	Ông Shogo Okamoto	Thành viên BGĐ/ Giám Đốc Kế Hoạch (từ ngày 01/10/2022)
6	Ông Tomohide Ito	Thành viên BGĐ/ Giám Đốc Kế Hoạch (đến ngày 01/10/2022)

❖ **CHI NHÁNH, NHÀ MÁY**

<b>Chi nhánh, nhà máy</b>	<b>Địa chỉ</b>
Chi nhánh Hà Nội	Tầng 11, Tòa nhà Vinafor, 127 Lò Đúc, Phường Đồng Mác, Quận Hai Bà Trưng, Hà Nội, Việt Nam
Chi nhánh Hồ Chí Minh	Tầng 16, Tòa B, Tòa nhà Viettel Complex, 285 Cách Mạng Tháng Tám, Phường 12, Quận 10, Tp.Hồ Chí Minh, Việt Nam
Nhà máy Long Thành	Lô 13, KCN Tam Phước, Phường Tam Phước, Thành phố Biên Hòa, Tỉnh Đồng Nai, Việt Nam

❖ **CÔNG TY, CÔNG TY LIÊN KẾT**

**Công ty**

**CÔNG TY CỔ PHẦN THỰC PHẨM QUỐC TẾ**



Địa chỉ: Lô 13, KCN Tam Phước, Phường Tam Phước, Tp. Biên Hòa, Tỉnh Đồng Nai, Việt Nam

Vốn điều lệ: 871.409.920.000 VNĐ

**Công ty liên kết**

**CÔNG TY TNHH NƯỚC GIẢI KHÁT KIRIN VIỆT NAM**



Địa chỉ: Lô D-3A-CN, KCN Mỹ Phước 2, Phường Mỹ Phước, Thị xã Bến Cát, Bình Dương, Việt Nam

Lĩnh vực sản xuất kinh doanh chính: Sản xuất và gia công sản xuất đồ uống không cồn, sản xuất sữa và các đồ uống giải khát từ sữa, sản xuất thực phẩm chức năng và bổ sung vi chất dinh dưỡng dạng lỏng.

Vốn điều lệ: 795.800.000.000 VNĐ

Tỷ lệ sở hữu của Công ty: Không

## 5. ĐỊNH HƯỚNG PHÁT TRIỂN

### Phương châm kinh doanh mới

**KIRIN**

**Phương châm kinh doanh**  
(Vai trò của Công ty chúng tôi trong xã hội, ý nghĩa của sự tồn tại)

### **Xây dựng văn hóa thức uống mới để Việt Nam khỏe mạnh**

Kể từ khi thành lập, chúng tôi đã đi tiên phong trong ngành hàng thức uống mới tại Việt Nam. Từ bây giờ trở đi, chúng tôi cũng sẽ xây dựng giá trị mới tác động tích cực đến con người, xã hội và tự nhiên của Việt Nam trong mọi lĩnh vực liên quan đến đồ uống.

### Mô hình mong muốn đến năm 2027

**KIRIN**

**Tầm nhìn (Mô hình mong muốn đến năm 2027)**

### **Life Partner – Bạn đồng hành trong cuộc sống**

**Công ty nước giải khát tiên tiến đóng góp vào sức khỏe và hạnh phúc của mọi người**

Hướng đến mục tiêu trở thành công ty nước giải khát đóng góp nhiều nhất vào sức khỏe tinh thần và thể chất của người Việt bằng cách cung cấp các sản phẩm và dịch vụ an toàn, an tâm, chất lượng cao và đầy sáng tạo.

### Các giá trị quan trọng

**KIRIN**

**Các giá trị quan trọng nhằm hiện thực hóa Tầm nhìn**  
(Hình ảnh nhân lực cần có đối với nhân viên)

**Chân thành**

**Hợp tác**

**Thử thách**



## Giá trị quan trọng thứ (1)

**KIRIN**

Các giá trị quan trọng nhằm hiện thực hóa Tầm nhìn  
(Hình ảnh nhân lực cần có đối với nhân viên)

### **Chân thành**

Chúng tôi triển khai các hoạt động kinh doanh với tinh thần công bằng xã hội, hành động đúng đắn theo các quy tắc và đạo đức xã hội. Ngoài ra, chúng tôi cung cấp sản phẩm và dịch vụ an toàn, an tâm và chất lượng cao thông qua các quy trình được đảm bảo về độ tin cậy và minh bạch.

## Giá trị quan trọng thứ (2)

**KIRIN**

Các giá trị quan trọng nhằm hiện thực hóa Tầm nhìn  
(Hình ảnh nhân lực cần có đối với nhân viên)

### **Hợp tác**

Chúng tôi công nhận và tôn trọng sự khác biệt trong các giá trị và quan điểm cá nhân. Ngoài ra, trong tất cả các khía cạnh kinh doanh, chúng tôi tổ chức trao đổi mang tính xây dựng với các bên liên quan trong và ngoài công ty, cùng nhau hợp lực biến những khác biệt thành sức mạnh mới.

## Giá trị quan trọng thứ (3)

**KIRIN**

Các giá trị quan trọng nhằm hiện thực hóa Tầm nhìn  
(Hình ảnh nhân lực cần có đối với nhân viên)

### **Thử thách**

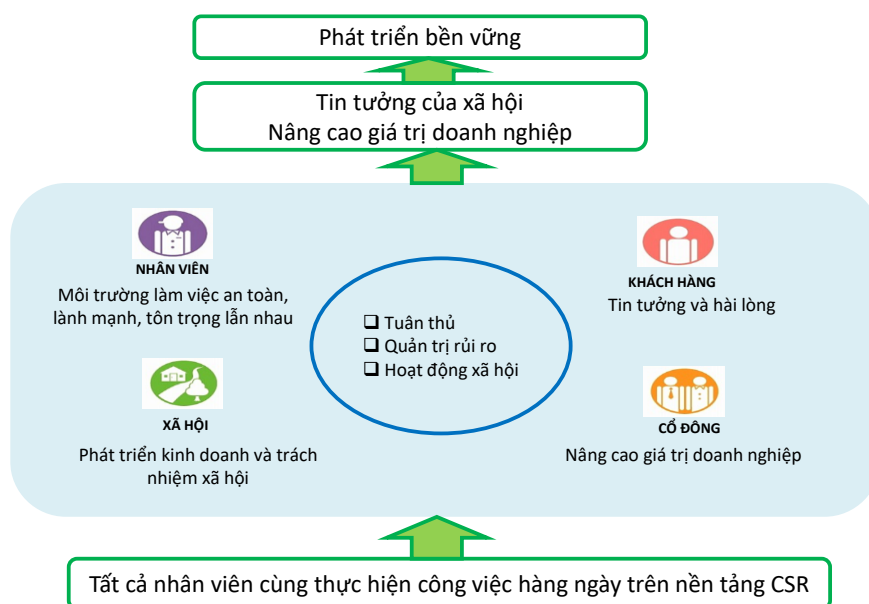
Để tạo ra và nuôi dưỡng những sản phẩm và dịch vụ mới góp phần vào sự phồn thịnh lâu dài của con người, xã hội và tự nhiên, chúng tôi sẽ tiếp tục thường xuyên đổi mới, không hài lòng với hiện tại để phù hợp với tinh thần tiên phong mà chúng tôi đã kế thừa từ khi Công ty thành lập.

## ❖ CÁC MỤC TIÊU PHÁT TRIỂN BỀN VỮNG

Tuân thủ pháp luật và quy tắc đạo đức trong kinh doanh là nền tảng cho sự thành công và phát triển bền vững của doanh nghiệp. Việc xây dựng và duy trì văn hóa tuân thủ là yếu tố quan trọng không thể thiếu trong việc tạo dựng uy tín và nâng cao năng lực cạnh tranh của Công ty.

Công ty luôn nỗ lực phổ biến và nâng cao ý thức Trách nhiệm Xã hội Doanh nghiệp (“CSR”) và Tuân Thủ cho nhân viên nhằm đảm bảo phương châm quản lý dựa trên CSR, CSV (Tạo Giá Trị Chung) được thực hiện và giám sát trên toàn bộ Công ty.

- CSR: Công ty cam kết thông qua hoạt động kinh doanh của mình góp phần cho sự phát triển kinh tế, bảo vệ môi trường và nâng cao chất lượng cuộc sống.
- CSV: Công ty xây dựng Mục đích CSV như một phương châm để tạo ra giá trị chung với xã hội và thúc đẩy tăng trưởng bền vững.
- Compliance (Tuân thủ): tuân thủ các quy định của pháp luật, các chuẩn mực xã hội, nguyên tắc ứng xử của Công ty cũng như ý thức trách nhiệm của doanh nghiệp trong việc chia sẻ trách nhiệm với cộng đồng.
- Quản trị rủi ro: hệ thống được thiết lập nhằm ngăn ngừa và giảm thiểu tổn thất do những sự kiện không lường trước bằng cách nhận diện và quản lý những rủi ro trọng yếu có ảnh hưởng đến hoạt động kinh doanh của Công ty.





## **6. QUẢN TRỊ RỦI RO**

Công ty xây dựng hệ thống quản lý rủi ro (QLRR) như là một phần của hệ thống quản lý hoạt động kinh doanh và phối hợp với công ty mẹ để triển khai thực hiện QLRR.

Công ty thực hiện triệt để tuân thủ và QLRR nhằm ngăn ngừa những nguy cơ tiềm ẩn, qua đó có thể nhận được sự tín nhiệm lâu dài của khách hàng và xã hội.

Ủy ban QLRR được thành lập để giám sát hoạt động QLRR. Ủy ban QLRR chịu sự chỉ đạo trực tiếp của Ban Giám đốc và bao gồm các thành viên là các trưởng phòng ban. Ủy ban QLRR họp định kỳ mỗi năm hai lần và khi xét thấy cần thiết để xem xét và giám sát việc thực hiện QLRR và kế hoạch đối ứng rủi ro của toàn Công ty.

### **❖ THỰC HIỆN QLRR TRONG NĂM 2022**

- Xây dựng hệ thống QLRR và chính sách QLRR theo chương trình QLRR của Tập đoàn Kirin.
- Xây dựng kế hoạch QLRR và Hướng dẫn ứng phó khủng hoảng và thực hiện chương trình đào tạo về QLRR cho nhân viên.
- Xây dựng hệ thống kiểm soát nội bộ để theo dõi quy trình và giám sát việc thực hiện kế hoạch QLRR.

## II. TÌNH HÌNH HOẠT ĐỘNG TRONG NĂM

---

### 1. TÌNH HÌNH HOẠT ĐỘNG SẢN XUẤT KINH DOANH

#### ❖ KẾT QUẢ HOẠT ĐỘNG SẢN XUẤT KINH DOANH NĂM 2022

- Năm 2022 đánh dấu một năm hồi phục mạnh mẽ của Công ty sau đại dịch Covid-19. Doanh thu thuần của Công ty đã vượt qua mức đạt được vào năm 2019 trước đại dịch, với kết quả lãi sau thuế hơn 155 tỷ đồng, đạt 90% so với kế hoạch.
- Trong năm 2022, Công ty đã tiếp tục khôi phục và tăng cường công tác bán hàng thông qua nhiều hoạt động, bao gồm khôi phục các điểm bán hàng, tung ra nhiều dòng sản phẩm cải tiến mới cho các nhãn hàng Ice+, Latte, và tăng cường dòng sản phẩm chiến lược Imuse. Kết quả là tổng doanh thu bán hàng đã tăng đạt 103% so với số kế hoạch và doanh thu thuần cũng đạt 104% so với kế hoạch đề ra.
- Tuy nhiên, chi phí giá vốn hàng bán trong năm 2022 tăng cao, chiếm 67% tỷ trọng doanh thu thuần so với kế hoạch đề ra là 64%. Điều này là do giá một số nguyên vật liệu chủ chốt đã tăng mạnh do ảnh hưởng của tình hình tăng giá nhiên liệu chung.
- Doanh thu hoạt động tài chính tăng cao trong năm 2022 khi Công ty tiếp tục duy trì khoản tiền gửi ngắn hạn 700 tỷ đồng tại một ngân hàng với mức lãi suất duy trì ổn định trong năm.
- Để thúc đẩy tăng trưởng doanh số, Công ty đã tăng cường các chiến dịch truyền thông quảng bá sản phẩm trong năm 2022, cùng với năm 2022 là giai đoạn tăng giá chi phí vận chuyển do ảnh hưởng của tình hình tăng giá nhiên liệu đã dẫn đến tỷ trọng chi phí bán hàng trên doanh thu thuần còn cao ở mức 21%, ngang bằng số dự kiến.
- Thu nhập khác trong năm tăng chủ yếu liên quan khoản phải thu từ khoản bồi thường từ một nhà cung cấp.
- Chi phí khác trong năm tăng số với số kế hoạch chủ yếu liên quan khoản đề bù nguyên liệu cho bên gia công.

❖ **TÌNH HÌNH THỰC HIỆN SO VỚI KẾ HOẠCH**

Chỉ tiêu	Kế hoạch 2022	Thực hiện 2022	TH so với KH (%)
	VND '000	VND '000	%
<b>Tổng doanh thu</b>	<b>1,768,727,191</b>	<b>1,830,257,198</b>	<b>103%</b>
Các khoản giảm trừ	128,562,542	117,545,282	91%
<b>Doanh thu thuần</b>	<b>1,640,164,649</b>	<b>1,712,711,916</b>	<b>104%</b>
Giá vốn hàng bán	1,049,461,140	1,151,195,520	110%
<b>Lợi nhuận gộp</b>	<b>590,703,509</b>	<b>561,516,396</b>	<b>95%</b>
Doanh thu hoạt động tài chính	10,539,492	22,130,875	210%
Chi phí hoạt động tài chính	1,081,045	466,995	43%
Chi phí bán hàng	350,404,168	359,312,454	103%
Chi phí quản lý doanh nghiệp	35,519,650	36,476,380	103%
<b>Lãi / (lỗ) từ hoạt động kinh doanh</b>	<b>214,238,139</b>	<b>187,391,442</b>	<b>87%</b>
Thu nhập khác	2,077,622	7,902,438	380%
Chi phí khác	3,671	1,749,715	47663%
<b>Lợi nhuận khác</b>	<b>2,073,951</b>	<b>6,152,723</b>	<b>297%</b>
<b>Lãi / (Lỗ) trước thuế</b>	<b>216,312,090</b>	<b>193,544,165</b>	<b>89%</b>
Chi phí thuế TNDN hiện hành	43,263,152	36,151,167	84%
Chi phí thuế TNDN hoãn lại	-	1,747,368	0%
<b>Lợi nhuận/(lỗ) sau thuế</b>	<b>173,048,938</b>	<b>155,645,630</b>	<b>90%</b>
Lợi nhuận/(lỗ) của cổ đông thiểu số	-	-	0%
<b>Lợi nhuận/(lỗ) trong năm</b>	<b>173,048,938</b>	<b>155,645,630</b>	<b>90%</b>

## 2. TỔ CHỨC VÀ NHÂN SỰ

### ❖ DANH SÁCH BAN ĐIỀU HÀNH

Stt	Họ tên	Chức vụ	Năm sinh	Quốc tịch	Số CMND/ Hộ chiếu	Chỗ ở hiện tại	Tỷ lệ sở hữu CP có quyền biểu quyết
<b>Hội đồng quản trị</b>							
1	Ông Tomohide Ito	Chủ tịch	1977	Nhật Bản	TR6937460	HCM, VN	0%
2	Bà Nguyễn Thị Kim Liên	Chủ tịch	1967	Việt Nam	035167002515	Đồng Nai, VN	0,014% (12.000)
3	Ông Hajime Kawasaki	Thành viên	1971	Nhật Bản	TR5534715	HCM, VN	0%
4	Ông Koichi Ogawa	Thành viên	1980	Nhật Bản	TZ1187625	Nhật Bản	0%
5	Ông Toru Yoshimura	Thành viên	1964	Nhật Bản	TR9775451	Nhật Bản	0%
6	Ông Hiroaki Takaoka	Thành viên	1970	Nhật Bản	TR7559041	Nhật Bản	0%
<b>Ban Giám đốc (BGD)</b>							
1	Ông Hajime Kawasaki	Tổng GD	1971	Nhật Bản	TR5534715	HCM, VN	0%
2	Ông Koichi Noda	GD Nhà máy	1970	Nhật Bản	TR6169885	HCM, VN	0%
3	Ông Kenichiro Wada	GD Tiếp thị kiêm GD Kinh doanh	1980	Nhật Bản	TK9170030	HCM, VN	0%
4	Bà Nguyễn Thị Kim Liên	GD Kiểm soát Nội bộ	1967	Việt Nam	035167002515	Đồng Nai, VN	0,014% (12.000)
5	Ông Shogo Okamoto	GD Kế hoạch	1982	Nhật Bản	TS0161548	HCM, VN	0%
6	Ông Tomohide Ito	GD Kế hoạch	1977	Nhật Bản	TR6937460	Nhật Bản	0%
<b>Kế toán trưởng</b>							
1	Ông Nguyễn Hồng Phong	Kế toán trưởng	1977	Việt Nam	040077009284	Đồng Nai, VN	0%

## ❖ NHỮNG THAY ĐỔI TRONG BAN ĐIỀU HÀNH

Stt	Họ tên	Chức vụ		Năm sinh	Quốc tịch	Số CMND/ Hộ chiếu	Chỗ ở hiện tại	Tỷ lệ sở hữu CP có quyền biểu quyết
		Trước khi thay đổi	Sau khi thay đổi					
Hội đồng quản trị								
1	Bà Nguyễn Thị Kim Liên	Thành viên	Chủ tịch kiêm Thành viên (bổ nhiệm có hiệu lực từ ngày 21/4/2022)	1967	Việt Nam	035167002515	Đồng Nai, VN	0,014% (12.000)
2	Ông Tomohide Ito	Chủ tịch kiêm Thành viên	(Từ nhiệm có hiệu lực từ ngày 21/4/2022)	1977	Nhật Bản	TR6937460	Nhật Bản	0%
3	Ông Hajime Kawasaki	Thành viên	Thành viên	1971	Nhật Bản	TR5534715	HCM, VN	0%
4	Ông Koichi Ogawa	Thành viên	(Từ nhiệm có hiệu lực từ ngày 21/04/2022)	1980	Nhật Bản	TZ1187625	Nhật Bản	0%
5	Ông Toru Yoshimura	Thành viên	(Từ nhiệm có hiệu lực từ ngày 21/04/2022)	1964	Nhật Bản	TR9775451	Nhật Bản	0%
6	Ông Hiroaki Takaoka		Thành viên (Bổ nhiệm có hiệu lực từ ngày 21/4/2022)	1970	Nhật Bản	TR7559041	Nhật Bản	0%
Ban Giám đốc (BGĐ)								
1	Ông Hajime Kawasaki	Tổng GD	Tổng GD	1971	Nhật Bản	TR5534715	HCM, VN	0%
2	Ông Koichi Noda	GD Nhà máy	GD Nhà máy	1970	Nhật Bản	TR6169885	HCM, VN	0%
3	Ông Kenichiro Wada	GD Tiếp thị kiêm GD Kinh doanh	GD Tiếp thị kiêm GD Kinh doanh	1980	Nhật Bản	TK9170030	HCM, VN	0%
4	Bà Nguyễn Thị Kim Liên	GD Kiểm soát nội bộ	GD Kiểm soát nội bộ	1967	Việt Nam	035167002515	Đồng Nai, VN	0,014% (12.000)
5	Ông Shogo Okamoto		GD Kế hoạch (Bổ nhiệm có hiệu lực từ ngày 01/10/2022)	1982	Nhật Bản	TS0161548	Nhật bản	0%
6	Ông Tomohide Ito	GD Kế hoạch	(Từ nhiệm có hiệu lực từ ngày 01/10/2022)	1977	Nhật Bản	TR6937460	HCM, VN	0%
Ban Kiểm soát								
1	Ông Nguyễn Thanh Bách	Trưởng ban	Trưởng ban	1987	Việt Nam	001087035038	HCM, VN	0%
2	Bà Thái Thu Thảo	Thành viên	Thành viên	1966	Việt Nam	079166013727	HCM, VN	0%
3	Ông Seichi Kitano	Thành viên	(Từ nhiệm có hiệu lực từ ngày 21/04/2022)	1963	Nhật Bản	TS0957126	Nhật Bản	0%
4	Ông Tsuneo Mitsudomi		Thành viên (Bổ nhiệm có hiệu lực từ ngày 21/04/2022)	1968	Nhật Bản	TZ1268060	Nhật Bản	0%

## ❖ TÓM TẮT CHÍNH SÁCH VÀ THAY ĐỔI TRONG CHÍNH SÁCH ĐỐI VỚI NGƯỜI LAO ĐỘNG

- Số lượng cán bộ, nhân viên: 876 (tại thời điểm 31/12/2022).
- Tóm tắt chính sách và thay đổi trong chính sách đối với người lao động:
  - Đẩy mạnh phát triển nguồn nhân lực, nâng cao cơ cấu tổ chức và cải thiện hệ thống thông tin quản lý.
  - Tăng cường mối quan hệ giữa Công ty và nhân viên thông qua việc thực hiện chế độ kiểm tra giám sát, cải thiện chính sách dựa trên kết quả khảo sát nhận thức của nhân viên (EAS), nâng cao độ chính xác của dữ liệu quản lý, thực hiện quản trị dựa trên tuân thủ (compliance)
  - Phát triển và thực hiện chương trình đào tạo thiết kế riêng cho nhân viên theo từng cấp độ, từng phòng ban.
  - Thực hiện luân chuyển nhân viên theo chính sách phát triển nguồn nhân lực của Công ty cũng như theo nguyện vọng phát triển nghề nghiệp của cá nhân.

### 3. TÌNH HÌNH ĐẦU TƯ, TÌNH HÌNH THỰC HIỆN CÁC DỰ ÁN

Trong năm 2022, Công ty không triển khai các dự án đầu tư lớn.

#### 4. TÌNH HÌNH TÀI CHÍNH

##### ❖ TÌNH HÌNH TÀI CHÍNH

Chỉ tiêu	Thực tế 2021 (VND)	Thực tế 2022 (VND)	Tăng giảm (%)
Doanh thu bán hàng và cung cấp dịch vụ	1,313,243,452,000	1,830,257,198,000	39%
Các khoản giảm trừ doanh thu	84,011,096,000	117,545,282,000	40%
<b>Doanh thu thuần về bán hàng và cung cấp dịch vụ</b>	<b>1,229,232,356,000</b>	<b>1,712,711,916,000</b>	39%
Giá vốn hàng bán	770,285,527,000	1,151,195,520,000	49%
<b>Lợi nhuận gộp về bán hàng và cung cấp dịch vụ</b>	<b>458,946,829,000</b>	<b>561,516,396,000</b>	22%
Doanh thu hoạt động tài chính	7,226,468,000	22,130,875,000	206%
Chi phí tài chính	207,453,000	466,995,000	125%
- Trong đó: Chi phí lãi vay	5,522,000	-	-100%
Chi phí bán hàng	233,409,713,000	359,312,454,000	54%
Chi phí quản lý doanh nghiệp	36,394,434,000	36,476,380,000	0%
<b>Lợi nhuận thuần từ hoạt động kinh doanh</b>	<b>196,161,697,000</b>	<b>187,391,442,000</b>	-4%
Thu nhập khác	805,364,000	7,902,438,000	881%
Chi phí khác	39,784,570,000	1,749,715,000	-96%
Lợi nhuận khác	(38,979,206,000)	6,152,723,000	-116%
<b>Tổng lợi nhuận kế toán trước thuế</b>	<b>157,182,491,000</b>	<b>193,544,165,000</b>	23%
Chi phí thuế TNDN hiện hành	32,119,926,000	36,151,167,000	13%
Chi phí thuế TNDN hoãn lại	(494,969,000)	1,747,368,000	-453%
<b>Lợi nhuận sau thuế thu nhập doanh nghiệp</b>	<b>125,557,534,000</b>	<b>155,645,630,000</b>	24%
Lãi cơ bản trên cổ phiếu	1,441	1,786	24%

❖ **CÁC CHỈ TIÊU TÀI CHÍNH CHỦ YẾU**

<b>Chỉ tiêu</b>	<b>Năm 2021</b>	<b>Năm 2022</b>	<b>Ghi chú</b>
1. Chỉ tiêu về khả năng thanh toán + Hệ số thanh toán hiện thời + Hệ số thanh toán nhanh	5.45 4.59	5.54 4.43	
2. Chỉ tiêu về cơ cấu vốn + Hệ số Nợ / Tổng tài sản + Hệ số Nợ / Vốn chủ sở hữu	0.17 0.20	0.17 0.20	
3. Chỉ tiêu về năng lực hoạt động + Vòng quay hàng tồn kho + Hệ số Doanh thu thuần / Tổng tài sản	4.00 1.03	5.18 1.26	
4. Chỉ tiêu về khả năng sinh lời + Hệ số Lợi nhuận sau thuế / Doanh thu thuần + Hệ số Lợi nhuận sau thuế / Vốn chủ sở hữu + Hệ số Lợi nhuận sau thuế / Tổng tài sản + Hệ số Lợi nhuận từ hoạt động kinh doanh / Doanh thu thuần	0.10 0.12 0.10 0.16	0.09 0.13 0.11 0.11	



## 5. KÊ KHAI VÀ CHIA CỔ TỨC NĂM 2022

Căn cứ vào Báo cáo kết quả hoạt động kinh doanh năm 2022 đã được kiểm toán bởi công ty kiểm toán KPMG như sau:

Chỉ tiêu	Mã số	Số tiền (ngàn đồng)
<b>Lãi trước thuế</b>	50	193,544,165
Chi phí thuế TNDN hiện hành	51	36,151,167
Chi phí thuế TNDN hoãn lại	52	1,747,368
<b>Lợi nhuận sau thuế</b>	60	155,645,630

Căn cứ vào bảng cân đối kế toán tại ngày 31 tháng 12 năm 2022 đã được kiểm toán bởi công ty kiểm toán KPMG như sau:

Chỉ tiêu	Mã số	Số tiền (ngàn đồng)
<b>Vốn chủ sở hữu</b>	<b>410</b>	<b>1,202,164,793</b>
Vốn cổ phần	411	871,409,840
- Cổ phiếu phổ thông có quyền biểu quyết	411a	871,409,840
Thặng dư vốn cổ phần	412	85,035,704
Vốn khác của chủ sở hữu	420	90,034,048
Lợi nhuận sau thuế chưa phân phối	420	155,685,201
- Lũy kế đến cuối năm trước	421a	39,571
- Lợi nhuận sau thuế chưa phân phối năm nay	421b	155,645,630

Kế hoạch phân phối lợi nhuận năm 2022 như sau:

STT	Diễn giải	Kế hoạch 2022 (VNĐ)
<b>1</b>	<b>Lợi nhuận sau thuế chưa phân phối</b>	155,685,201,000
<b>2</b>	<b>Phân phối lợi nhuận, trong đó</b>	155,685,201,000
	Trích các quỹ theo quy định	0
	Chia cổ tức	155,110,951,520
	Tỷ lệ chia cổ tức	17.8 %
	Tỷ lệ thanh toán cổ tức	1,780 VNĐ/ cổ phiếu
	Ngày thanh toán cổ tức	07/09/2023
	Phương thức thanh toán	Tiền
<b>3</b>	<b>Lợi nhuận sau thuế sau khi phân phối</b>	<b>574,249,480</b>
<b>4</b>	<b>Ủy quyền thực hiện</b>	HĐQT Công ty có trách nhiệm hoàn thành các thủ tục và giấy tờ cần thiết cho việc kê khai và thanh toán cổ tức đề cập ở trên tuân thủ các quy định và pháp luật hiện hành.

## 6. CƠ CẤU CỔ ĐÔNG, THAY ĐỔI VỐN ĐẦU TƯ CỦA CHỦ SỞ HỮU, CỔ TỨC CHO CỔ ĐÔNG

### ❖ CỔ PHẦN

Stt	Nội dung	Số lượng
1	Tổng số cổ phiếu	87,140,992
2	Số lượng cổ phiếu quỹ	8
3	Số lượng cổ phiếu có quyền biểu quyết đang lưu hành	87,140,984
4	Số lượng CP chuyển nhượng tự do	87,140,984
5	Số lượng CP hạn chế chuyển nhượng	0

### ❖ CƠ CẤU CỔ ĐÔNG (tại ngày 10/3/2023)

Stt	Cổ đông	Cổ đông trong nước		Cổ đông nước ngoài		Tổng	
		Số lượng	%	Số lượng	%	Số lượng	%
1	<b>Cổ đông lớn (sở hữu từ 5% vốn CP trở lên)</b>	-	0.00%	83,360,282	95.66%	83,360,282	95.66%
	Cá nhân	-	0.00%	-	0.00%	-	0.00%
	Tổ chức	-	0.00%	83,360,282	95.66%	83,360,282	95.66%
2	<b>Cổ đông khác (sở hữu dưới 5% vốn CP)</b>	1,236,635	1.42%	2,544,067	2.92%	3,780,702	4.34%
	Cá nhân	1,232,105	1.41%	106,390	0.12%	1,338,495	1.54%
	Tổ chức	4,530	0.01%	2,437,677	2.80%	2,442,207	2.80%
3	<b>Cổ phiếu quỹ</b>		0.00%	8	0.00%	8	0.00%
4	<b>Tổng cộng</b>	1,236,635	1.42%	85,904,357	98.58%	87,140,992	100.00%

### ❖ TÌNH HÌNH THAY ĐỔI VỐN ĐẦU TƯ CỦA CHỦ SỞ HỮU

Trong năm 2022, Công ty không thực hiện tăng/ giảm vốn điều lệ.

### ❖ CỔ PHIẾU QUỸ

- Số lượng cổ phiếu quỹ hiện tại: 08 cổ phiếu
- Các giao dịch cổ phiếu quỹ đã thực hiện trong năm 2022: Không

### ❖ CỔ TỨC CHO CỔ ĐÔNG

- Trong tháng 09/2022, Công ty đã hoàn thành việc kê khai và chi trả cổ tức năm tài chính năm 2021 cho cổ đông theo phê duyệt của ĐHĐCĐ thường niên 2022.

### III. BÁO CÁO VÀ ĐÁNH GIÁ CỦA BAN GIÁM ĐỐC

#### 1. ĐÁNH GIÁ KẾT QUẢ HOẠT ĐỘNG SẢN XUẤT KINH DOANH

- Trong năm tài chính 2022, TGD và BGD đặt mục tiêu nhanh chóng phục hồi hoạt động sản xuất kinh doanh như trước dịch COVID-19 và đã thực hiện một số điều chỉnh đối với các chính sách cơ bản của kế hoạch trung hạn và đẩy nhanh hơn nữa tốc độ tăng trưởng kinh doanh.
- Công ty đã nỗ lực thực hiện các mục tiêu kinh doanh đề ra bằng việc tăng cường mở rộng thị phần các nhóm sản phẩm chủ lực và phát triển mạng lưới phân phối để duy trì và phát triển hoạt động kinh doanh. Công ty đã đạt doanh thu thuần 1.712 tỷ VNĐ đạt 104% so với kế hoạch đặt ra và tăng 39% so với năm 2021.
- Trong quá trình cải tổ đội ngũ, tăng cường hoạt động MCP tăng ASO, Công ty đã khôi phục tốt doanh số Trà Bí Dao. Đây là dòng sản phẩm chiến lược quan trọng của Công ty.
- Năm 2022, là năm Công ty đã khẳng định lại giá trị cốt lõi, Công ty đã triển khai hoạt động truyền thông kết nối người tiêu dùng. Bên cạnh đó, Công ty đã chấp nhận thử thách mở rộng khu vực bán hàng và cùng với các hoạt động Marketing để gia tăng điểm kết nối khách hàng đối với sản phẩm iMUSE. Và đây là thành công điển hình trong kế hoạch trung kỳ về điểm kết nối khách hàng gia tăng.

#### 2. TÌNH HÌNH TÀI CHÍNH

Chỉ tiêu	Năm 2021 VND'000	Năm 2022 VND'000	Tăng giảm (%)
Tổng giá trị tài sản	1,276,720,242	1,444,729,737	13%
Doanh thu thuần	1,229,232,356	1,712,711,916	39%
Lợi nhuận từ hoạt động kinh doanh	196,161,697	187,391,442	-4%
Lợi nhuận khác	(38,979,206)	6,152,723	-116%
Lợi nhuận trước thuế	157,182,491	193,544,165	23%
Lợi nhuận sau thuế	125,557,534	155,645,630	24%

#### 3. NHỮNG CẢI TIẾN VỀ CƠ CẤU TỔ CHỨC, CHÍNH SÁCH, QUẢN LÝ

##### ❖ HOẠT ĐỘNG QUẢN LÝ

Cải cách và phát triển về mặt hạ tầng

- Triển khai hoạt động làm việc từ xa để phù hợp với hoạt động sản xuất kinh doanh trong mùa dịch Covid và để bắt kịp lối sống thời đại “bình thường mới”.
- Tăng cường chức năng hệ thống DMS. Bắt đầu cải cách hoạt động bán hàng hiệu quả hơn.
- Tăng cường hệ thống IT, hệ thống bảo mật.
- Tăng cường Kế toán quản trị.

Hoạt động kinh doanh gắn liền với Trách nhiệm Xã hội Doanh nghiệp (Corporate Social Responsibility – CSR) là những cam kết doanh nghiệp góp phần cho sự phát triển kinh tế bền vững, bảo vệ môi trường và nâng cao chất lượng cuộc sống. Công ty luôn nỗ lực thực hiện chính sách CSR, CSV trong hoạt động kinh doanh:

- Tăng cường quản trị doanh nghiệp, xây dựng hệ thống quản lý tuân thủ và quản lý rủi ro nhằm đạt sự quản lý minh bạch để nhận được sự tin tưởng của xã hội.
- Cải tiến nghiệp vụ trong phòng ban hoặc toàn công ty để các dự án cải tiến tạo thêm giá trị cho Công ty.
- Nâng cao ý thức bảo vệ môi trường và tích cực tham gia hoạt động cộng đồng để góp phần vào sự phát triển kinh tế xã hội với tư cách là một công dân doanh nghiệp có trách nhiệm.

Bộ phận Kiểm soát nội bộ đã góp phần làm giảm rủi ro trong quản lý hoạt động kinh doanh ở Việt Nam thông qua hoạt động tư vấn, đánh giá độc lập và đảm bảo khách quan.

#### ❖ KHÓI KINH DOANH

- Tăng trưởng lợi nhuận dựa vào mở rộng bán hàng
- Tăng trưởng KIRIN tại thị trường Việt Nam
- Tăng trưởng tại các khu vực hiện hữu

*~ Nâng cao độ nhận biết 「KIRIN」 ~*

- Thử thách với những lĩnh vực mới
- ~Sức khỏe – Chức năng: gieo mầm tăng trưởng~*

#### ❖ KHÓI SẢN XUẤT

- Tối đa hóa hiệu suất sản xuất của nhà máy
- Tiếp tục thực hiện tiết giảm chi phí.
- Nâng cao hơn nữa chất lượng sản phẩm
- Cải tiến nghiệp vụ trong phòng ban hoặc toàn công ty
- Đẩy mạnh nghiên cứu phát triển những sản phẩm có nguồn gốc thiên nhiên và mang đến sức khỏe cả về thể chất và tinh thần cho người tiêu dùng.

#### ❖ KHÓI VĂN PHÒNG

- Triển khai hoạt động làm việc từ xa để phù hợp với hoạt động sản xuất kinh doanh trong mùa dịch Covid và để bắt kịp lối sống thời đại “bình thường mới”.
- Đẩy mạnh phát triển nguồn nhân lực, nâng cao cơ cấu tổ chức và cải thiện hệ thống thông tin quản lý.
- Cải tiến nghiệp vụ trong phòng ban hoặc toàn công ty để các dự án cải tiến tạo thêm giá trị cho Công ty.
- Tăng cường mối quan hệ giữa Công ty và Nhân viên thông qua việc thực hiện chế độ kiểm tra giám sát, cải thiện chính sách dựa trên kết quả khảo sát nhận thức của nhân viên (EAS), nâng cao độ chính xác của dữ liệu quản lý, thực hiện quản trị dựa trên tuân thủ (compliance).

- Phát triển và thực hiện chương trình đào tạo thiết kế riêng cho nhân viên theo từng cấp độ, từng phòng ban.
- Thực hiện luân chuyển nhân viên theo chính sách phát triển nguồn nhân lực của Công ty cũng như theo nguyện vọng phát triển nghề nghiệp của cá nhân.

#### 4. KẾ HOẠCH PHÁT TRIỂN TRONG TƯƠNG LAI

Năm 2022, năm đầu tiên của Kế hoạch kinh doanh trung hạn 2022-2024, Công ty đã phục hồi thành công hình chữ V từ sự sụt giảm doanh số do tác động của Covid-19, đến việc thiết lập sản lượng và doanh số bán hàng cao kỷ lục.

Công ty đã xây dựng kế hoạch kinh doanh 2023, xác định đây là năm Công ty chuyển từ giai đoạn phục hồi sang tăng trưởng nhằm tiếp tục có được nền tảng kinh doanh cho sự tăng trưởng bền vững trong thời kỳ mới hậu Covid-19.

Công ty đặt mục tiêu đạt mức tăng trưởng cao hơn thị trường và tăng doanh số bán hàng cho các thương hiệu ưu tiên của chúng tôi, trà Bí đao, Ice+ và Latte, bằng cách làm rõ giá trị của sản phẩm và tối đa hóa điểm tiếp xúc với khách hàng bằng các chiến lược tiếp thị hiệu quả.

Đặc biệt, với mục tiêu tăng trưởng hơn nữa, Công ty đầu tư lớn vào trà Bí đao lần đầu tiên sau 8 năm. Bên cạnh đó, Công ty tiếp tục lan tỏa sản phẩm iMuse với chức năng đóng góp sức khỏe cho người Việt.

Về cơ sở vật chất của nhà máy, trên cơ sở doanh số bán hàng mạnh mẽ gần đây, Công ty đầu tư vào thiết bị, v.v. cho phép chúng tôi tăng doanh số bán hàng và năng lực sản xuất trung và dài hạn. Đồng thời, Công ty tiếp tục xây dựng cơ cấu SCM (quản lý chuỗi cung ứng) ổn định và hiệu quả hơn.

Công ty cam kết tiếp tục theo đuổi hiệu quả trong hoạt động kinh doanh bằng cách sử dụng giải pháp CNTT, sau đó tăng cường khả năng tổ chức và nguồn nhân lực của mình thông qua các nỗ lực khác nhau như thâm nhập vào nội bộ Công ty thông qua các chính sách, v.v.

Do chi phí đầu vào tăng nhanh trong những năm gần đây, không còn khả năng tạo ra đủ lợi nhuận chỉ bằng cách tăng doanh số bán hàng và giảm chi phí ở một mức độ nhất định.

Để tiếp tục xây dựng và củng cố chu kỳ xây dựng nền tảng kinh doanh, thu lợi nhuận và đầu tư cho tăng trưởng trong tương lai, Công ty nhận thách thức giảm chi phí trên toàn công ty.

Công ty dự kiến tổng doanh thu sẽ đạt khoảng 1.974 tỷ đồng (tăng khoảng 8% so với năm 2022) và lãi trước thuế trong năm 2023 khoảng 137 tỷ đồng.

Chỉ tiêu	Kế hoạch 2023 VND'000	Thực hiện 2022 VND'000	%(+/-)
Tổng doanh thu	1,974,316,841	1,830,257,198	8%
Doanh thu thuần	1,836,900,047	1,712,711,916	7%
Lãi (Lỗ) gộp	576,673,745	561,516,396	3%
Lãi (Lỗ) từ hoạt động kinh doanh	136,706,743	187,391,442	-27%
Lãi (Lỗ) trước thuế	137,436,779	193,544,165	-29%
Lãi (Lỗ) sau thuế	111,516,717	155,645,630	-28%

## 5. BÁO CÁO ĐÁNH GIÁ LIÊN QUAN ĐẾN TRÁCH NHIỆM VỀ MÔI TRƯỜNG VÀ XÃ HỘI CỦA CÔNG TY

Công ty luôn tuân thủ các quy định của pháp luật và tiêu chuẩn về môi trường, không ngừng nỗ lực trong việc đầu tư thiết bị và nghiên cứu phát triển công nghệ nhằm mang đến những sản phẩm và dịch vụ thân thiện với môi trường.

- Tiếp tục nỗ lực nâng cao ý thức của nhân viên và các biện pháp đảm bảo an toàn bao gồm đào tạo an toàn trong các cuộc họp toàn công ty hàng tháng, xác nhận tình hình thực hiện các biện pháp an toàn nhằm ngăn ngừa tái phát, kiểm tra định kỳ các khu vực nhằm đảm bảo an toàn thực sự.
- Nâng cao chất lượng: thực hiện các biện pháp nâng cao chất lượng bao gồm kiểm tra định kỳ việc thực hiện kế hoạch ngăn ngừa tái diễn chú trọng đến các vấn đề ưu tiên, nâng cao độ hiểu biết và ISO và HACCP và nâng cao hiệu quả của các hệ thống.

## 6. TRÁCH NHIỆM VỀ MÔI TRƯỜNG VÀ XÃ HỘI CỦA CÔNG TY

### HỘI THI “HỌC SINH, SINH VIÊN THÀNH PHỐ VỚI PHÁP LUẬT” NĂM HỌC 2021-2022

Hội thi “Học sinh sinh viên thành phố với pháp luật” năm học 2021 – 2022 được phát động bởi Sở Giáo dục & Đào tạo TP. Hồ Chí Minh và KIRIN Việt Nam.



Hội thi “Học sinh, sinh viên thành phố với pháp luật” năm học 2021-2022 là nền tảng vững chắc trợ bước gen Z nói lên “tiếng nói tuổi trẻ”



Với mục tiêu giúp học sinh, sinh viên hiểu rõ kiến thức pháp luật và vận dụng vào thực tiễn, hội thi “Học sinh, sinh viên thành phố với pháp luật” năm học 2021 – 2022 là sân chơi bổ ích để giới trẻ cất lên tiếng nói và lan tỏa sức ảnh hưởng đến cộng đồng.

Hội thi “Học sinh sinh viên thành phố với pháp luật” năm học 2021 – 2022 được tổ chức hoàn toàn dưới hình thức trực tuyến, nhằm đảm bảo an toàn và phòng chống dịch cho học sinh, sinh viên. Sự thành công của hội thi năm nay là đòn bẩy cho ban tổ chức trong việc thực hiện hội thi những năm tiếp theo. Đồng thời, là minh chứng cho sự nhiệt huyết và tinh thần tự tin cất lên tiếng nói, góp phần xây dựng xã hội tốt đẹp hơn của giới trẻ.



**Tập đoàn KIRIN đơn vị đồng hành với Hội thi xuyên suốt nhiều năm**



## IV. ĐÁNH GIÁ CỦA HỘI ĐỒNG QUẢN TRỊ VỀ HOẠT ĐỘNG CỦA CÔNG TY

### 1. ĐÁNH GIÁ VỀ KẾT QUẢ HOẠT ĐỘNG KINH DOANH

- Năm 2022, dưới sự điều hành và chỉ đạo đúng hướng của TGD và BGD, Interfood đã quay trở lại quỹ đạo tăng trưởng của Công ty, doanh số bán hàng của Công ty đã tăng đều đặn cùng với thị trường nước giải khát.
- HĐQT và BGD đã thống nhất đưa ra quan điểm và chiến lược tăng cường lợi nhuận. Đây là một điều cực kỳ quan trọng, đó chính là tăng giá trị thương hiệu thông qua sự phát triển của từng nhãn hiệu, điều này được thể hiện thông qua giá bán của sản phẩm nhằm cải thiện khả năng sinh lời để có thể tăng cường đầu tư thêm, tạo nên tăng trưởng. Trong năm 2022, để hiện thực thực hóa chiến lược này, Công ty đã tăng giá sản phẩm để bù lại sự gia tăng chi phí và góp phần cải thiện lợi nhuận của năm 2022.
- Bên cạnh đó, Công ty đặt mục tiêu nhanh chóng phục hồi hoạt động sản xuất kinh doanh như trước dịch COVID-19. Cụ thể hơn, mục tiêu trong năm phải đạt sản lượng bán hàng bằng mức của năm 2019 trong nửa cuối năm tài chính. Để minh chứng cho việc xây dựng chiến lược, mục tiêu đúng đắn và sự đồng cảm với phương châm và Chính sách của Công ty càng lớn thì mức độ thực hiện kế hoạch của các nhân viên càng cao và bức tranh trung thực nhất phản ánh cho điều này chính là tổng doanh thu của Công ty đã vượt qua mức của năm 2019 trước đại dịch. Kết quả là Tổng doanh thu bán hàng của Công ty đã tăng 39% so với năm 2021 và lợi nhuận sau thuế tăng 24% so với 2021.

### TÌNH HÌNH TÀI CHÍNH

Chỉ tiêu	Năm 2021 VND'000	Năm 2022 VND'000	Tăng giảm (%)
Tổng giá trị tài sản	1,276,720,242	1,444,729,737	13%
Doanh thu thuần	1,229,232,356	1,712,711,916	39%
Lợi nhuận từ hoạt động kinh doanh	196,161,697	187,391,442	-4%
Lợi nhuận khác	(38,979,206)	6,152,723	-116%
Lợi nhuận trước thuế	157,182,491	193,544,165	23%
Lợi nhuận sau thuế	125,557,534	155,645,630	24%

**KẾ HOẠCH PHÂN PHỐI LỢI NHUẬN NĂM 2022 NHƯ SAU:**

<b>STT</b>	<b>Diễn giải</b>	<b>Kế hoạch 2022 (VNĐ)</b>
<b>1</b>	<b>Lợi nhuận sau thuế chưa phân phối</b>	155,685,201,000
<b>2</b>	<b>Phân phối lợi nhuận, trong đó</b>	155,685,201,000
	Trích các quỹ theo quy định	0
	Chia cổ tức	155,110,951,520
	Tỷ lệ chia cổ tức	17.8 %
	Tỷ lệ thanh toán cổ tức	1,780 VNĐ/ cổ phiếu
	Ngày thanh toán cổ tức	07/09/2023
	Phương thức thanh toán	Tiền
<b>3</b>	<b>Lợi nhuận sau thuế sau khi phân phối</b>	<b>574,249,480</b>
<b>4</b>	<b>Ủy quyền thực hiện</b>	HDQT Công ty có trách nhiệm hoàn thành các thủ tục và giấy tờ cần thiết cho việc kê khai và thanh toán cổ tức đề cập ở trên tuân thủ các quy định và pháp luật hiện hành.

**2. ĐÁNH GIÁ CỦA HỘI ĐỒNG QUẢN TRỊ VỀ HOẠT ĐỘNG CỦA BAN GIÁM ĐỐC**

- TGD và Ban Giám đốc đã hoàn thành tốt các nhiệm vụ được giao, đảm bảo tuân thủ các quy định của pháp luật hiện hành và các quy định của Công ty.
- Dưới sự chỉ đạo của TGD và Ban Giám đốc, Công ty đã thực hiện các hoạt động kinh doanh theo mục tiêu đề ra, tăng cường mở rộng thị phần các nhóm sản phẩm chủ lực, đa dạng hóa sản phẩm và phát triển mạng lưới phân phối để duy trì và phát triển hoạt động kinh doanh.

**3. CÁC KẾ HOẠCH, ĐỊNH HƯỚNG CỦA HỘI ĐỒNG QUẢN TRỊ**

Trong năm 2023, HDQT tiếp tục thực hiện các chức năng, quyền và nghĩa vụ của mình theo đúng quy định của pháp luật, Điều lệ Công ty và nghị quyết của ĐHĐCĐ trong năm 2023.

- Xây dựng chiến lược và kế hoạch kinh doanh năm 2023 theo kế hoạch phát triển trung hạn năm 2022-2024 của Công ty.
- Giám sát, chỉ đạo Tổng Giám đốc và các thành viên Ban Giám đốc điều hành hoạt động kinh doanh hàng ngày của Công ty.
- HDQT sẽ giám sát và phối hợp chặt chẽ với Ban điều hành Công ty để có định hướng phát triển phù hợp, hỗ trợ kịp thời trong việc thực hiện chiến lược kinh doanh và nâng cao khả năng quản trị của Công ty, hướng tới mục tiêu phát triển bền vững của Interfood.
- Phối hợp với Ban Kiểm soát trong việc giám sát hoạt động của TGD và Ban điều hành.

## V. QUẢN TRỊ CÔNG TY

### 1. HỘI ĐỒNG QUẢN TRỊ

#### ❖ THÔNG TIN VỀ THÀNH VIÊN HỘI ĐỒNG QUẢN TRỊ (HDQT)

Stt	Thành viên HDQT	Chức vụ	Bổ nhiệm	Số buổi họp HDQT tham dự	Tỷ lệ tham dự họp	Lý do không tham dự họp
1	Bà Nguyễn Thị Kim Liên	Chủ tịch	15/08/2006	6/6	100%	
2	Ông Hajime Kawasaki	Thành viên	19/04/2021	6/6	100%	
3	Ông Koichi Ogawa	Thành viên	10/04/2020	2/6	33%	Từ nhiệm có hiệu lực từ 21/04/2022
4	Ông Toru Yoshimura	Thành viên	17/12/2019	2/6	33%	Từ nhiệm có hiệu lực từ 21/04/2022
5	Ông Tomohide Ito	Chủ tịch	19/04/2021	2/6	33%	Từ nhiệm có hiệu lực từ 21/04/2022
6	Ông Hiroaki Takaoka	Thành viên	21/04/2022	4/6	67%	Bổ nhiệm có hiệu lực từ 21/04/2022

#### ❖ HOẠT ĐỘNG GIÁM SÁT CỦA HDQT ĐỐI VỚI TỔNG GIÁM ĐỐC VÀ BAN GIÁM ĐỐC

Căn cứ Điều lệ và Quy chế quản trị Công ty, HDQT đã thực hiện giám sát các hoạt động của Tổng Giám đốc (TGD) và Ban Giám đốc của Công ty trong năm 2022 như sau:

##### • Phương thức giám sát:

- Thông qua các cuộc họp HDQT định kỳ hoặc khi cần thiết, trao đổi và thảo luận trực tiếp hoặc bằng các phương tiện thông tin liên lạc như điện thoại và thư điện tử.
- Thông qua các báo cáo chi tiết, đầy đủ, kịp thời của TGD và Ban Giám đốc về tiến độ thực hiện, cũng như những khó khăn, vướng mắc, phân tích nguyên nhân và đề xuất các giải pháp xử lý.
- Phối hợp với Ban Kiểm soát trong việc giám sát hoạt động của TGD và Ban điều hành.

##### • Nội dung giám sát:

Giám sát và đánh giá mức độ hiệu quả của TGD và Ban Giám đốc trong hoạt động điều hành, tổ chức thực hiện các quyết định của HDQT, các kế hoạch kinh doanh và phương án đầu tư đã được phê duyệt.

• **Kết quả giám sát:**

- TGD và BGD đã hoàn thành tốt các nhiệm vụ được giao, đảm bảo các hoạt động kinh doanh tuân thủ các quy định của pháp luật hiện hành và các quy định của Công ty.
- Dưới sự quản lý và chỉ đạo của TGD và BGD, Công ty đã thực hiện các hoạt động kinh doanh bán sát các mục tiêu đề ra, tăng cường mở rộng thị phần các nhóm sản phẩm chủ lực, đa dạng hóa sản phẩm và phát triển mạng lưới phân phối để duy trì và phát triển hoạt động kinh doanh.
- Công ty đã có sự phát triển rõ nét của năng lực tổ chức qua việc tăng trưởng mạnh mẽ đang tăng cao trong từng lĩnh vực của chuỗi giá trị - value chain. Nhiều cải cách khác nhau đã được thực hiện trong năm 2022.
- Nguồn nhân lực của tổ chức đã phát triển tích cực hơn thông qua các hoạt động triển khai các vấn đề trọng điểm của kế hoạch kinh doanh trung hạn (sự hợp nhất, địa phương hóa, cơ chế hóa).
- Mọi khía cạnh của Công ty đã tiếp tục phát triển thông qua việc phát triển năng lực tổ chức của tất cả các phòng ban.
- TGD và BGD đã triển khai theo đúng với chính sách lớn của Công ty đã đề ra là xây dựng nền tảng cho sự tăng trưởng bền vững và điều này sẽ không thay đổi.
- Ngoài ra, Công ty đã tổ chức Đại hội đồng cổ đông (ĐHĐCĐ) thường niên năm 2022; triển khai thực hiện kế hoạch kinh doanh và quản trị công ty theo đúng các quyết định của HĐQT và HĐQT.

❖ **HOẠT ĐỘNG CỦA CÁC TIỂU BAN THUỘC HĐQT**

HĐQT đã tổ chức các hoạt động phù hợp với quy định pháp luật, Điều lệ và Quy chế quản trị Công ty; đảm bảo về số cuộc họp, các thành viên tham dự, trình tự thủ tục thông qua các quyết định theo đúng quy định.

Công ty chưa thành lập các tiểu ban trực thuộc HĐQT. Tuy nhiên, Công ty đã có sự phân công công việc giữa các thành viên HĐQT và bổ nhiệm Ban giám đốc với các thành viên chuyên trách về Kinh doanh, Tiếp thị, Tài chính, Nhân sự và Kiểm soát nội bộ để hỗ trợ HĐQT trong việc quản lý và điều hành Công ty.

❖ **CÁC NGHỊ QUYẾT/ QUYẾT ĐỊNH CỦA HĐQT**

Stt	Số Nghị quyết	Ngày	Nội dung
1	RBM220217	17/02/2022	Lịch tổ chức cuộc họp Đại hội đồng Cổ đông Thường niên năm 2022 của Công ty
2	RBM220329	29/03/2022	Các nội dung đề xuất thông qua tại Đại hội đồng cổ đông thường niên năm 2022
3	RBM220421	21/04/2022	Việc bổ nhiệm Chủ tịch HĐQT của công ty
4	RBM220720	20/07/2022	Công ty kê khai và chia cổ tức năm 2021
5	RBM220919	19/09/2022	Thay đổi thành viên chủ chốt của Công ty
6	RBM221221	21/12/2022	Đề xuất ủy quyền lựa chọn công ty kiểm toán độc lập các năm 2024 – 2025

## 2. BAN KIỂM SOÁT

### THÔNG TIN VỀ THÀNH VIÊN BAN KIỂM SOÁT (BKS)

Stt	Họ tên	Chức vụ	Ngày trở thành thành viên BKS	Số lần tham dự cuộc họp BKS	%	Lý do vắng mặt
1	Ông Nguyễn Thanh Bách	Trưởng BKS	12/04/2019	2/2	100%	
2	Bà Thái Thu Thảo	Thành viên	12/04/2012	2/2	100%	
3	Ông Seiichi Kitano	Thành viên	19/04/2021	2/2	100%	
4	Ông Tsuneo Mitsudomi	Thành viên	21/04/2022	0/2	0%	Bổ nhiệm có hiệu lực từ 21/04/2022

#### ❖ HOẠT ĐỘNG GIÁM SÁT CỦA BKS ĐỐI VỚI HĐQT, BAN GIÁM ĐỐC ĐIỀU HÀNH VÀ CỔ ĐÔNG

Trong năm 2022, BKS tiếp tục thực hiện kiểm tra, giám sát và đề xuất HĐQT thực hiện những thay đổi cần thiết nhằm đảm bảo tuân thủ quy định pháp luật, tăng cường hoạt động quản trị và tăng hiệu quả hoạt động kinh doanh của Công ty. Những hoạt động chính của BKS trong năm 2022 như sau:

- Giám sát HĐQT, Tổng Giám đốc (TGD) và Ban Giám đốc (BGĐ) trong việc quản lý và điều hành Công ty nhằm đảm bảo tuân thủ pháp luật và quy định Công ty.
- Giám sát HĐQT, TGD và BGĐ trong việc ban hành và triển khai thực hiện các Nghị quyết của ĐHĐCĐ và HĐQT, tiến độ thực hiện kế hoạch kinh doanh và các dự án đầu tư đã được ĐHĐCĐ phê chuẩn.
- Rà soát, kiểm tra và đánh giá hiệu lực và hiệu quả của hệ thống kiểm soát nội bộ, kiểm toán nội bộ, quản lý rủi ro và cảnh báo sớm của Công ty.
- Rà soát và kiểm tra các báo cáo tài chính (quý, bán niên và báo cáo năm) trong năm 2022 đã được xoát xét và kiểm toán bởi KPMG Việt Nam để đảm bảo tính độc lập và khách quan trong hoạt động kiểm toán cũng như đảm bảo tính minh bạch, chính xác và đáng tin cậy của các báo cáo tài chính.

#### ❖ SỰ PHỐI HỢP HOẠT ĐỘNG GIỮA BKS ĐỐI VỚI HOẠT ĐỘNG CỦA HĐQT, BAN GIÁM ĐỐC ĐIỀU HÀNH VÀ CÁC CÁN BỘ QUẢN LÝ KHÁC

- Tham dự cuộc họp và/hoặc tham gia thảo luận trong các cuộc họp HĐQT.
- Phối hợp với HĐQT trong việc giám sát hoạt động của TGD và Ban Giám đốc.

## ❖ KÊ KHAI VÀ CHIA CỔ TỨC NĂM 2022

HĐQT đề nghị Đại hội đồng cổ đông năm 2022 (AGM-2022) chấp thuận cho Công ty kê khai và chia cổ tức năm 2022 như sau:

STT	Diễn giải	Kế hoạch 2022 (VNĐ)
1	<b>Lợi nhuận sau thuế chưa phân phối</b>	155,685,201,000
2	<b>Phân phối lợi nhuận, trong đó</b>	155,685,201,000
	Trích các quỹ theo quy định	0
	Chia cổ tức	155,110,951,520
	Tỷ lệ chia cổ tức	17.8 %
	Tỷ lệ thanh toán cổ tức	1,780 VNĐ/ cổ phiếu
	Ngày thanh toán cổ tức	07/09/2023
	Phương thức thanh toán	Tiền
3	<b>Lợi nhuận sau thuế sau khi phân phối</b>	<b>574,249,480</b>
4	<b>Ủy quyền thực hiện</b>	HĐQT Công ty có trách nhiệm hoàn thành các thủ tục và giấy tờ cần thiết cho việc kê khai và thanh toán cổ tức đề cập ở trên tuân thủ các quy định và pháp luật hiện hành.

- BKS đồng ý với đề xuất của HĐQT với nội dung như trên.

### 3. THÙ LAO VÀ CHI PHÍ HOẠT ĐỘNG CỦA HỘI ĐỒNG QUẢN TRỊ, TỔNG GIÁM ĐỐC, NGƯỜI ĐIỀU HÀNH KHÁC ĐƯỢC HĐQT BỔ NHIỆM VÀ BAN KIỂM SOÁT NĂM 2022

#### 3.1. Chi phí hoạt động của HĐQT

Stt	Họ tên	Chức vụ	Số tiền (VNĐ)	Ghi chú
1	Ông Tomohide Ito	Thành viên kiêm Chủ tịch HĐQT (Từ 1/1/2022 đến 20/4/2022)	Xem “3.4– Chi phí hoạt động của Người điều hành khác được HĐQT bổ nhiệm	
2	Bà Nguyễn Thị Kim Liên	Thành viên HĐQT (Từ 1/1/2022 đến 20/4/2022) Thành viên kiêm Chủ tịch HĐQT (Từ 21/4/2022 đến 31/12/2022)	Xem “3.4– Chi phí hoạt động của Người điều hành khác được HĐQT bổ nhiệm”	
	<b>Cộng</b>			

#### 3.2 Chi phí hoạt động của Tổng Giám đốc:

Stt	Họ tên	Chức vụ	Số tiền (VNĐ)	Ghi chú
1	Ông Hajime Kawasaki	Tổng Giám đốc kiêm Thành viên HĐQT (Từ 1/1/2022 đến 31/12/2022)	1.685.820.000	Phí biệt phái
	<b>Cộng</b>		<b>1.685.820.000</b>	

### 3.3 Thù lao của HĐQT: Không

### 3.4 Chi phí hoạt động của Người điều hành khác được HĐQT bổ nhiệm

Stt	Họ tên	Chức vụ	Số tiền (VNĐ)	Ghi chú
1	Ông Tomohide Ito	Thành viên BGD/ Giám đốc Kế hoạch	1.171.793.337	Phí biệt phái (từ 1/1/2022 – 30/09/2022)
2	Bà Nguyễn Thị Kim Liên	Thành viên BGD/ Giám đốc Kiểm soát nội bộ	1.818.000.000	Lương (từ 1/1/2022 – 31/12/2022)
3	Ông Shogo Okamoto	Thành viên BGD/ Giám đốc Kế hoạch	285.320.000	Phí biệt phái (từ 1/10/2022 – 31/12/2022)
4	Ông Koichi Noda	Thành viên BGD/ Giám đốc Nhà máy	561.940.000	Phí biệt phái (từ 1/1/2022–31/12/2022)
5	Ông Kenichiro Wada	Thành viên BGD/ Giám đốc Tiếp thị kiêm Giám đốc Bán hàng	1.123.880.000	Phí biệt phái (từ 1/1/2022–31/12/2022)
6	Ông Nguyễn Hồng Phong	Kế toán trưởng kiêm Trưởng phòng Tài chính Kế toán	899.682.000	Lương (từ 1/1/2022 – 31/12/2022)
	<b>Cộng</b>		<b>5.860.615.337</b>	

### 3.5. Chi phí hoạt động của Ban Kiểm soát:

Stt	Họ tên	Chức vụ	Số tiền (VNĐ)	Ghi chú
1	Ông Nguyễn Thanh Bách	Trưởng ban	634.827.000	Lương (từ 1/1/2022 – 31/12/2022)
	<b>Cộng</b>		<b>634.827.000</b>	

**Ghi chú:** Phí biệt phái là khoản thanh toán của Công ty cho Kirin Holdings Company, Limited theo hợp đồng biệt phái, không trực tiếp chi trả cho các thành viên liên quan.

### 3.6.Thù lao của BKS: Không

## 4. GIAO DỊCH CỔ PHIẾU CỦA NGƯỜI NỘI BỘ, CỔ ĐÔNG LỚN VÀ NHỮNG NGƯỜI CÓ LIÊN QUAN

Trong năm 2022, không phát sinh giao dịch cổ phiếu của người nội bộ, cổ đông lớn và những người có liên quan.

## 5. HỢP ĐỒNG HOẶC GIAO DỊCH CỦA NGƯỜI NỘI BỘ, CỔ ĐÔNG LỚN VÀ NHỮNG NGƯỜI CÓ LIÊN QUAN

(A) **Giao dịch giữa công ty và Công ty TNHH Nước Giải Khát Kirin Việt Nam – Tổ chức liên quan - (ĐVT 1000 Đồng)**

(1) Phí gia công: 350.741.923

(2) Mua dịch vụ: 3.207.400

(3) Bán thành phẩm: 256.210

(4) Mua hàng hóa: 1.151.215

(B) **Giao dịch giữa công ty và Kirin Holdings Company, Limited. (KH) - (ĐVT 1000 Đồng)**

- (1) Phí biệt phái nhân sự: 6.768.389
- (2) Mua dịch vụ: 107.078
- (c) **Giao dịch giữa công ty và Kyowa Hakko Bio Singapore Pte, Ltd - (ĐVT 1000 Đồng)**
  - (1) Mua hàng hóa: 10.825.670



## VI. BÁO CÁO TÀI CHÍNH

---

### BÁO CÁO TÀI CHÍNH CHO NĂM KẾT THÚC NGÀY 31/12/2022 (ĐÍNH KÈM)

- BÁO CÁO CỦA BAN GIÁM ĐỐC
- BÁO CÁO KIỂM TOÁN ĐỘC LẬP
- BẢNG CÂN ĐỐI KẾ TOÁN
- BÁO CÁO KẾT QUẢ HOẠT ĐỘNG KINH DOANH
- BÁO CÁO LƯU CHUYỂN TIỀN TỆ
- THUYẾT MINH BÁO CÁO TÀI CHÍNH

**CÔNG TY CỔ PHẦN THỰC PHẨM QUỐC TẾ**  
**Người đại diện theo pháp luật**

(Đã ký và đóng dấu)

**HAJIME KAWASAKI**



**Công ty Cổ phần Thực phẩm Quốc tế (Interfood)**

Lô 13, KCN Tam Phước, Phường Tam Phước, Biên Hòa, Đồng Nai - Tel: (0251) 3511138 - Fax: (0251) 3512498

Website: [www.wonderfarmonline.com](http://www.wonderfarmonline.com)